

T.C.
YENİMAHALLE KAYMAKAMLIĞI
YENİMAHALLE İLÇE MİLLİ EĞİTİM MÜDÜRLÜĞÜ
BATIKENT İLKYERLEŞİM ANAOKULU

2024-2028 STRATEJİK PLAN





**“ Hiç Bir Şeye İhtiyacımız Yok,
Yalnız Bir Şeye İhtiyacımız Vardır, Çalışkan Olmak”.**
Mustafa Kemal ATATÜRK

İSTİKLÂL MARŞI

Korkma, sönmez bu şafaklarda yüzen al sancak
Sönmeden yurdumun üstünde tüten en son ocak.
O benim milletimin yıldızıdır parlayacak!
O benimdir, o benim milletimindir ancak!

Çatma, kurban olayım, çehreni ey nazlı hilal!
Kahraman ırkıma bir gül... ne bu şiddet, bu celâl?
Sana olmaz dökülen kanlarımız sonra helal.
Hakkıdır, Hakk'a tapan milletimin istiklal.

Ben ezelden beridir hür yaşadım, hür yaşarım;
Hangi çılgın bana zincir vuracakmış? Şaşarım!
Kükremiş sel gibiyim, bendimi çiğner, aşarım.
Yırtarım dağları, enginlere sığmam, taşarım.

Garbın âfâkını sarmışsa çelik zırhlı duvar.
Benim iman dolu göğsüm gibi serhaddim var.
Ulusun, korkma! Nasıl böyle bir imânı boğar,
'Medeniyet!' dediğin tek dişi kalmış canavar?

Arkadaş, yurduma alçakları uğratma sakın;
Siper et gövdeni, dursun bu hayâsızca akın.
Doğacaktır sana va'dettiği günler Hakk'ın,
Kim bilir, belki yarın, belki yarından da yakın.

Bastığın yerleri 'toprak' diyerek geçme, tanı!
Düşün altındaki binlerce kefensiz vatanı.
Sen şehid oğlusun, incitme, yazıktır, atanı.
Verme, dünyâları alsan da bu cennet vatanı.

Kim bu cennet vatanın uğruna olmaz ki feda?
Şühedâ fışkıracak toprağı sıksan, şühedâ!
Cânı, cânânı, bütün varımı alsın da Hudâ,
Etmesin tek vatanımdan beni dünyâda cüdâ.

Rûhumun senden İlahî, şudur ancak emeli:
Değmesin ma' bedimin göğsüne nâ-mahrem eli!
Bu ezanlar-ki şehâdetleri dinin temeli-
Ebedî yurdumun üstünde benim inlemeli.

O zaman vecd ile bin secde eder -varsa- taşım.
Her cerîhamdan, İlahî, boşanıp kanlı yaşım;
Fışkırır rûh-ı mücerred gibi yerden na'sım;
O zaman yükselerek arşa değer belki başım!

Dalgalan sen de şafaklar gibi ey şanlı hilâl!
Olsun artık dökülen kanlarımın hepsi helâl.
Ebediyyen sana yok, ırkıma yok izmihlâl;
Hakkıdır, hür yaşamış, bayrağımın hürriyet,

Mehmet Akif ERSOY

Tablo 1

Okul/Kurum Bilgileri

İli: Ankara		İlçesi: Yenimahalle	
Adres:	İlkyerleşim,1901.Cd. No:12 06370 Yenimahalle /Ankara	Coğrafi Konum (link)	https://maps.app.goo.gl/EFCGb4SaCBm9Ri9YA
Telefon Numarası:	Tel. : (0312) 385 89 90	Faks Numarası:	Fax : 385 01 51
e- Posta Adresi:	ilkyerlesimanaokulu@gmail.com	Web sayfası adresi:	966895@meb.k12.tr
Kurum Kodu:	966895	Öğretim Şekli:	İkili Eğitim



SUNUŞ

Bir kurumun, (hizmet verdiđi kesimin ihtiyacına göre) kendisinden beklenen görevleri yerine getirebilmesi, dođru bir planlamaya ve bu planın dođru bir şekilde uygulanmasına bađlıdır. Bu kurum eđitime hizmet ediyorsa planlama daha da önem kazanmaktadır. Çünkü eđitimde yapılan hataların geri dönüşü ve tamiri mümkün deđildir.

Okul öncesi eđitimi; 3-4-5 yaşı grubundaki çocukların bedensel, zihinsel, duygusal ve sosyal yönden gelişmelerini destekleyen, onları toplumun kültürel deđerleri dođrultusunda yönlendiren ve temel eđitim bütünlüğü içinde ilkokula hazırlayan örgün eđitimin ilk basamađıdır. Öğrenim sürecinin en önemli basamađı olan bu dönemde edinilen beceriler yaşıntının bütün evrelerini etkiler. Kurumun yüklenmiş olduđu bu büyük sorumluluğun tüm çalışanlar açısından bilinmesi ve çalışmalara dođru yön verebilme ancak stratejik plan ile mümkündür. “Stratejik Plan” kurum çalışanları açısından şeffaflık ve yarınını bilmektir. Tüm kurum çalışanlarının el ele verip daha ileriye giderken “Ben” deđil , “Biz” diyebilmesidir.

Batıkent İlköğretim Anaokulu olarak el birliđiyle çocuklarımıza daha iyi hizmet verebilmek için çabalayan ekibimize teşekkür eder başarılar dilerim.

Nevriye ERDURCAN
Okul Müdürü

GİRİŞ

Aralık 2003 tarihinde yürürlüğe giren 5018 sayılı “Kamu Mali Yönetimi ve Kontrol Kanunu” ile Aralık 2005 tarihinde yürürlüğe giren 5436 sayılı “Kamu Mali Yönetimi ve Kontrol Kanunu ile Bazı Kanun ve Kanun Hükmünde Kararnamelerde Değişiklik Yapılması Hakkında Kanun” ile birlikte Stratejik Plan sürecinin hukuki altyapısı tamamlanmış ve Kamu idarelerinde zorunlu hale getirilmiştir. Kamu Mali Yönetimi ve Kontrol Kanunu’nun 9. Maddesi ile kamu idareleri, üst kalkınma planları, programlar, mevzuat ve kuruluş temel ilkeleri çerçevesinde orta ve uzun vadeli amaçlarını temel ilke ve politikalarını, hedef ve önceliklerini, performans ölçütlerini ve bunlara ulaşmak için izlenecek yöntemler ile kaynak dağılımını içeren stratejik planlarını hazırlamakla zorunlu kılınmışlardır.

Batıkent İlköğretim Anaokulu 2024–2028 Stratejik Planında; kurumun tarihçesi, yasal yükümlülükleri, teşkilat yapısı, insan kaynakları, teknik altyapısı, mali durumu, Vizyon ve Misyonuna yer verilmiştir. Planın her aşamasında kurumdaki herkesin görüşlerine başvurulmuş ve bu katılımcı değerlendirmeler neticesinde oluşturulan kurumsal misyon ve vizyon doğrultusunda stratejik amaçlar ve hedeflere ulaşmanın yolunu gösteren, sonuçları ölçülebilir stratejiler geliştirilmiş bu stratejilere ilişkin faaliyetler ve projeler belirlenmiştir.

Stratejik Plan, 2024–2028 yılları arasında, Anaokulunun geleceğini belirleyerek bilinçli adımlar atmasını, güçlü yönlerini öne çıkarmasını ve geliştirmesini sağlayacak ve kurumu daha da ileriye götürme çabalarında yol gösterici olacaktır.

Batıkent İlköğretim Anaokulu
Stratejik Planlama Koordinasyon Ekibi

İÇİNDEKİLER	SAYFA NO
OKUL KURUM BİLGİLER	4
SUNUŞ	5
GİRİŞ	6
İÇİNDEKİLER	7
TABLolar LİSTESİ	8
KISALTMALAR	9
1. GİRİŞ VE STRATEJİK PLANIN HAZIRLIK SÜRECİ	10
1.1. Strateji Geliştirme Kurulu ve Stratejik Plan Ekibi	11
1.2. Planlama Süreci	12
2. DURUM ANALİZİ	14
2.1. Kurumsal Tarihçe	15
2.2. Uygulanmakta Olan Planın Değerlendirilmesi	15
2.3. Mevzuat Analizi	16
2.4. Üst Politika Belgelerinin Analizi	18
2.5. Faaliyet Alanları ile Ürün ve Hizmetlerin Belirlenmesi	19
2.6. Paydaş Analizi	20
2.7. Kuruluş İçi Analiz	28
2.7.1. Teşkilat Yapısı	28
2.7.2. İnsan Kaynakları	29
2.7.3. Teknolojik Düzey	34
2.7.4. Mali Kaynaklar	36
2.7.5. İstatistik Veriler	37
2.8. Dış Çevre Analizi (Politik, Ekonomik, Sosyal, Teknolojik, Yasal ve Çevresel Çevre Analizi -PESTLE)	40
2.9. Güçlü ve Zayıf Yönler ile Fırsatlar ve Tehditler (GZFT) Analizi	41
2.10. Tespit ve İhtiyaçların Belirlenmesi	43
3. GELECEĞE BAKIŞ	44
3.1. Misyon	45
3.2. Vizyon	45
3.3. Temel Değerler	45
4. AMAÇ, HEDEF VE STRATEJİLERİN BELİRLENMESİ	46
4.1. Amaçlar	47
4.2. Hedefler	47
4.3. Performans Göstergeleri	47
4.4. Stratejilerin Belirlenmesi	47
4.5. Maliyetlendirme	54
5. İZLEME VE DEĞERLENDİRME	55
6. Tablo/Şekil/Grafikler/Ekler	58

TABLOLAR LİSTESİ		Sayfa No:
Tablo.1	Okul Kurum Bilgileri	4
Tablo.2	Tablolar Listesi	8
Tablo.3	Stratejik Planlama Koordinasyon Ekibi	11
Tablo.4	Stratejik Planlama Çalışmaları	12
Tablo.5	Üst Politika Belgeleri	18
Tablo.6	Üst Politika Belgeleri Analiz Raporu	18
Tablo.7	Faaliyet Alanları ile Ürün/ Hizmetlerin Belirlenmesi	19
Tablo.8	Paydaş Sınıflandırma Matrisi	20
Tablo.9	Yaralanıcı Ürün/Hizmet Matrisi	21
Tablo.10	Paydaş Önceliklendirme Matrisi	22
Tablo.11	Toplam Öğretmen	22
Tablo.12	Tamamlayıcı İstatistikler	23
Tablo.13	Tamamlayıcı İstatistikler	24
Tablo.14	Toplam Veli	25
Tablo.15	Tamamlayıcı İstatistikler Veli	27
Tablo.16	Çalışanların Görev Dağılımı	29
Tablo.17	İdari Personelin Hizmet Süresine İlişkin Bilgiler	29
Tablo.18	Okul/Kurumda Oluşan Yönetici Sirkülasyonu Oranı	29
Tablo.19	İdari Personelin Katıldığı Hizmet İçi Eğitim Programları	30
Tablo.20	Öğretmenlerin Hizmet Süreleri (Yıl İtibarıyla)	30
Tablo.21	Kurumda Gerçekleşen Öğretmen Sirkülasyonunun Oranı	31
Tablo.22	Konulara göre katılım sağlanan hizmet içi eğitim sayısı	31
Tablo.23	Öğretmenlerin Katıldığı Hizmet İçi Eğitim Programları	31
Tablo.24	Kurumdaki Mevcut Hizmetli/ Memur Sayısı	32
Tablo.25	Kurumdaki Geçici Personel Sayısı	32
Tablo.26	Okul Kurum Rehberlik Hizmetleri	32
Tablo.27	İdari personel ve Öğretmenlerin aldıkları Ödül-Cezalar	33
Tablo.28	Norm Kadro Durumu	33
Tablo.29	Teknolojik Araç-Gereç Durumu	34
Tablo.30	Okulun Fiziki Altyapısı	35
Tablo.31	Kaynak Tablosu	36
Tablo.32	Harcama Kalemleri	36
Tablo.33	Gelir-Gider Tablosu	37
Tablo.34	2023-2024 Eğitim Yılı Öğretmen/Öğrenci Durumu	37
Tablo.35	Öğrenci Sayısına İlişkin Bilgiler	38
Tablo.36	Yıllara Göre Öğretmen Başına Düşen Öğrenci Sayısı(ortalama)	38
Tablo.37	Yıllara Göre Mezun Olan Öğrenci Oranı	38
Tablo.38	Yerleşim Alanı ve Derslikler	39
Tablo.39	Sosyal Alanlar	39
Tablo.40	Spor Tesisleri	39
Tablo.41	PESTLE Analiz Tablosu	40
Tablo.42	GZFT Listesi	41
Tablo.43	Tows Matrisi	42
Tablo.44	Geleceğe Bakış	44
Tablo.45	Misyon	45
Tablo.46	Vizyon	45
Tablo.47	Temel Değerler	45
Tablo.48	Amaç 1, Hedef, Gösterge ve Stratejilere İlişkin Kart Şablonu	49
Tablo.49	Amaç 2, Hedef, Gösterge ve Stratejilere İlişkin Kart Şablonu	51
Tablo.50	Amaç 3, Hedef, Gösterge ve Stratejilere İlişkin Kart Şablonu	53
Tablo.51	Kaynak Tablosu	54

KISALTMALAR:

MEB: Milli Eğitim Bakanlığı

MEM: Milli Eğitim Müdürlüğü

DPT: Devlet Planlama Teşkilatı

GZFT: Güçlü-Zayıf-Fırsatlar-Tehditler

EKYS: Eğitimde Kalite Yönetim Sistemi

OGYE: Okul Gelişim Yönetim Ekibi

PEST: Politik, Ekonomik, Sosyal ve Teknolojik Faktörler

TEMA: Türkiye Erozyonla Mücadele Ağaçlandırma ve Doğal Varlıkları Koruma Vakfı

AÇEV: Anne Çocuk Eğitim Vakfı

OAB: Okul Aile Birliği

STK: Sivil Toplum Kuruluşları

ODTÜ: Orta Doğu Teknik Üniversitesi

ITEC : Innovative Technologies for an Engaging Classroom (İlgi Çekici Sınıf için Yenilikçi Teknolojiler)

EKLER:

1. Çalışma Takvimi

ŞEKİLLER:

Şekil-1: Öğretmen anket sonuçları Grafiği

Şekil-2: Öğretmen anket sonuçları Grafiği

Şekil-3: Veli anket sonuçları Grafiği

Şekil-4: Veli anket sonuçları Grafiği

Şekil-5: Okulumuz Teşkilat Şeması

BİRİNCİ BÖLÜM

BATIKENT İLKYERLEŞİM ANAOKULU STRATEJİK PLAN HAZIRLIK SÜRECİ

1.1. Stratejik Geliştirme Kurulu ve Stratejik Plan Ekibi

Okul müdürünün başkanlığında, bir okul müdür yardımcısı, bir öğretmen ve okul/aile birliği başkanı ile bir yönetim kurulu üyesi olmak üzere 5 kişiden oluşan üst kurulumuzu kurduk.

Okul Müdür Yardımcısı, Öğretmenler ve Gönüllü Velilerden oluşan stratejik plan ekibini oluşturduk.

Tablo 3 Stratejik Geliştirme Kurulu ve Stratejik Plan Ekibi

Strateji Geliştirme Kurulu Bilgileri		Stratejik Plan Ekibi Bilgileri	
Adı Soyadı	Ünvanı	Adı Soyadı	Ünvanı
Nevriye ERDURCAN	Okul Müdürü	Nurcan GÜRBÜZ	Müdür Yrd.
Nurcan GÜRBÜZ	Müdür Yrd.	Eda KALABAŞ	Öğretmen
Eda KALABAŞ	Öğretmen	Ayten BOZBOLA	Öğretmen
Ahmet Taner ERTAŞ	Okul Aile Birliği Başkanı	Zehra GÜRER	Öğretmen
Tuğba TAŞKÖK	Yönetim Kurulu Üyesi	Çiğdem Z. KARACAKALE	Öğretmen
		N. Evrim ÖZTÜRK	Öğretmen
		Nuray ÖZTÜRK	Veli

1.2. STRATEJİK PLANLAMA SÜRECİ

Yasal Çerçeve

5018 sayılı Kamu Mali Yönetimi ve Kontrol Kanununda, kamu kuruluşlarının stratejik planlarını hazırlamaları ve kuruluş bütçelerini bu plan doğrultusunda oluşturmaları öngörülmektedir. 5018 sayılı Kanunun 9. maddesi şöyledir;

“Kamu idareleri; kalkınma planları, programlar, ilgili mevzuat ve benimsedikleri temel ilkeler çerçevesinde geleceğe ilişkin misyon ve vizyonlarını oluşturmak, stratejik amaçlar ve ölçülebilir hedefler saptamak, performanslarını önceden belirlenmiş olan göstergeler doğrultusunda ölçmek ve bu sürecin izleme ve değerlendirmesini yapmak amacıyla katılımcı yöntemlerle stratejik plan hazırlarlar.

Milli Eğitim Bakanlığı Strateji Geliştirme Başkanlığı 2010/14 sayılı genelge, Yenimahalle İlçe Milli Eğitim Müdürlüğü Stratejik Planı okulumuzda yürütülmekte olan stratejik planlama çalışmalarının yasal çerçevesini oluşturmaktadır.

Stratejik Planlama Çalışmaları:

Okulumuzun 2024-2028 Stratejik Plan çalışmaları 15.03.2024 tarihinde okulumuzda yapılan toplantı ile başlanmıştır. Yapılan toplantıda Okul Müdürümüz Yardımcımız bilgi paylaşımında bulunmuştur. Toplantımızda Okul Gelişim Yönetim Ekibi (OGYE) oluşturulmuştur.

Okul Gelişim Yönetim Ekibi (OGYE) tarafından, tüm iç ve dış paydaşların görüş ve önerileri bilimsel yöntemlerle analiz edilerek planlı bir çalışmayla stratejik plan hazırlanmıştır.

Tablo:4

YAPILANLAR

SIRA NO	YAPILANLAR
1	Okulumuz Müdür ve Görevlendirme Müdür Yardımcısı Yenimahalle İlçe Milli Eğitim Müdürlüğü'nün göndermiş olduğu Stratejik Planı incelemiştir.
2	Okul Müdür Yardımcımız tarafından okulumuz öğretmenlerine "Stratejik Planlama" konulu bilgilendirme toplantısı yapılmıştır.
3	5018 Sayılı Kanun ve ilgili yönetmelikler çerçevesinde hazırlık çalışmaları yapmak üzere Stratejik Plan Çalışma Ekibi kurulmuş ve OGYE ekibi kurulmuştur.
4	Öz değerlendirme çalışmaları amacıyla öncelikle Çalışan ve Veli anketleri incelendi. Bu formlar dikkate alınarak Okulun GZFT Analizi (Güçlü, Zayıf, Fırsatlar, Tehditler) yapıldı. GZFT analizi sonucuna göre okulun SWOT analizi oluşturulmuştur.
5	15/03/2024 tarihinde yapılan toplantımızda GZFT (Güçlü, Zayıf, Fırsatlar, Tehditler) yönlerimiz belirlenmiştir. Ayrıca yapılan toplantıda fikir paylaşımı yapılarak okulumuzun Vizyon, Misyon, Hedef, İlke ve Değerlerimizin ne olduğu tekrar belirtilmiştir.
7	Swot analizi sonucu iyileştirmeye açık tespit edilen alanlar ve uygulanan anketlerle belirlenen memnuniyet oranları dikkate alınarak stratejik amaçlar oluşturulmuştur.
8	2024-2028 yıllarını kapsayan Batıkent İlköğretim Anaokulu Stratejik Planı 3 Tema, 3 Stratejik Amaç ve 3 Stratejik hedeften oluşmaktadır.
9	Bu faaliyet raporunu Stratejik Planlama ve OGYE ekibi okulumuz öğretmenleri, tesadüfi örnekleme seçerek belirlediğimiz velilerimiz, Okul Aile Birliği Başkanı ile okul faaliyet plan dönemi sonuna kadar oluşturulmuştur. Bu faaliyetler günün şartlarına göre ekleme ve çıkarma durumu ayrıca yıllık faaliyet raporlarında belirlenmesi uygun görülmüştür.

Bu çalışmalarda izlenen adımlar;

1. 2024-2028 Stratejik Planlama çalışmalarına, 2015-2019 yılı Stratejik Planını değerlendirerek “Neredeyiz?” sorusunu yanıtlayarak başladık. Okulumuzun faaliyetini gerçekleştirdiği iç ve dış ortamın kapsamlı bir biçimde incelenmesini ve değerlendirilmesini yapabilmek amacıyla iç ve dış paydaşlarımıza Memnuniyet Anketlerini uyguladık. “Nereye gitmek istiyoruz?” sorusunun cevabı olarak; iç ve dış paydaşlara uygulanan memnuniyet anket sonuçlarını dikkate alarak stratejik planımızı oluşturduk.

2. “Nereye Ulaşmak İstiyoruz?” sorusunu cevaplamak amacıyla OGYE üyelerinin katılımının sağlandığı toplantılar yapıldı. Bu toplantılarda okulumuzun mevcut durumu ve uygulanan anket sonuçları paylaşıldı. Sonuç olarak stratejik amaçların gerçekleştirilebilmesi için 4 eğitim yılını kapsayan hedefler oluşturuldu. Belirlenen hedeflerin spesifik, somut, ölçülebilir, gerçekçi, açık, sonuca odaklı, zamana bağlı ve anlaşılabilir olmasına özen gösterildi.

3. “Gitmek istediğimiz yere nasıl ulaşabiliriz?” sorusunu cevaplamak amacıyla yapılan toplantılarla bizleri stratejik amacımıza ve hedeflere ulaştırabilecek, yönetilebilir, işlerliği olan, maliyeti belirlenebilir ve gerçekçi tedbirler belirlendi.

4. Belirlenen tedbirlerin uygulanması ve çalışmalarının belirlenen plan kapsamında düzenli yürütülmesi için stratejik planlama ekibi oluşturuldu. Yapılacak çalışmalar için zaman belirtildi.

5. Strateji, alt hedefler ve tedbirler belirlenirken yasalar kapsamında yapmak zorunda olunan faaliyetler, paydaşların önerileri, çalışanların önerileri, önümüzdeki dönemde beklenen değişiklikler ve GZFT (SWOT) çalışması göz önünde bulunduruldu.

6. GZFT (SWOT) çalışmasında ortaya çıkan zayıf yanlar iyileştirilmeye, tehditler bertaraf edilmeye; güçlü yanlar ve fırsatlar değerlendirilerek kurumun tedbirlerinde fark yaratılmaya çalışıldı; önümüzdeki dönemlerde beklenen değişikliklere göre de önlemler alınmasına özen gösterildi.

7. Strateji, Hedef ve Tedbirler kesinleştikten sonra maliyeti tespit edildi.

PLANIN AMACI

Bu stratejik plan dokümanı Batıkent İlköğretim Anaokulu'nun güçlü ve zayıf yönleri ile dış çevredeki fırsat ve tehditler göz önünde bulundurularak, eğitim alanında ortaya konan kalite standartlarına ulaşmak üzere yeni stratejiler geliştirmeyi ve bu stratejileri temel alan hedeflerin ve tedbirlerin belirlenmesini amaçlamaktadır.

PLANIN KAPSAMI

Bu stratejik plan dokümanları, 2024-2028 yılları arasında Batıkent İlköğretim Anaokulu'nun stratejik amaçlarını, hedeflerini, performans göstergelerini ve tedbirlerini kapsamaktadır.

İKİNCİ BÖLÜM

DURUM ANALİZİ

Kurumumuz amaç ve hedeflerinin geliştirilebilmesi için sahip olunan kaynakların tespiti, güçlü ve zayıf taraflar ile kurumun kontrolü dışındaki olumlu ya da olumsuz gelişmelerin saptanması amacıyla mevcut durum analizi yapılmıştır.

2.1. Kurumsal Tarihçe

Okulumuz Yenimahalle ilçesine bağlı, Batıkent İlköğretim İlkokulu olarak eğitim öğretime açılmıştır. 8 yıllık zorunlu eğitime geçilmesiyle İlköğretim Okulu olarak eğitime devam etmiş, fiziksel donanımı İlköğretim Okulu olarak ihtiyaçları karşılamadığından 2005-2006 eğitim-öğretim döneminde kapatılması kararı alınmıştır.

Batıkent bölgesinin ihtiyaçları doğrultusunda anaokuluna dönüştürülmesi kararlaştırılarak, Batıkent İlköğretim Anaokulu olarak 2007-2008 eğitim-öğretim döneminde 17.12.2007 tarihinde 2 derslik 53 öğrenci ile eğitime başlamıştır.

Batıkent İlköğretim Anaokulu, 2014-2015 Eğitim- Öğretim Yılında tamamıyla ikili eğitime geçerek 4 derslik 8 Şube ve 134 öğrenci ile eğitim hizmeti vermeye devam etmiştir.

Batıkent İlköğretim Anaokulunda 2022-2023 Eğitim- Öğretim Yılında Özel Eğitim Alt sınıfı açılmıştır. Özel Eğitim alt sınıfı 6 öğrenci ile eğitime devam etmektedir.

2022-2023 yılının Erasmus KA101 Okulöncesi Eğitimde Açık Hava Sınıfı 'Eğitimde Sınıf Duvarlarının Ötesine Geçtik' projesi kapsamında Eylül Ayında Okulumuzda Açık Hava Sınıfının çalışmaları başlamış ve 8 Aralık 2022'de Açık Hava Sınıfımız açılmıştır.

Batıkent İlköğretim Anaokulu, 2023-2024 Eğitim- Öğretim Yılında 4 derslik 7 Şube ve bir Özel Eğitim Alt sınıfıyla 110 öğrenci ile eğitim hizmeti vermeye devam etmektedir.

2. 2. Uygulanmakta Olan Planın Değerlendirilmesi

Okulumuz 2019-2023 Stratejik Planında 3 tema,3 stratejik amaç ve 3 stratejik hedef bulunmaktadır.

Yakın dünya tarihi açısından 2020 yılının önemli izler bırakan bir yıl olarak hatırlanacağı muhakkaktır. 2019 yılının son aylarında ortaya çıkan COVID-19 tüm dünyada hızla yayılmış ve kısa süre sonra Dünya Sağlık Örgütü tarafından 'Küresel Salgın' ilan edilmiştir. 2019 ve 2020 yılı hedeflere ulaşamayan ve önemli oranda iyileşmeye açık alanların olduğu bir yıl olmuştur.

2021 yılı sonu verilerine göre okul öncesi eğitimin zorunlu eğitim kapsamı dışında tutulması ve salgın sürecinde okula devam etmenin veli rızasına bağlı olması gibi nedenlerle bazı ailelerin çocuklarını yüz yüze eğitime göndermemeyi tercih etmesi yaygın bir eğilim olmuştur. Sosyal etkinliklerin büyük bir çoğunluğu iptal edilmiş, ertelenmiş ya da bir araya gelince salgının buluşma riski nedeniyle kısıtlı sayılarla gerçekleşmesi bu performans gösterge hedeflerine ulaşamamasında büyük etkisi olmuştur.

2022-2023 yılının Erasmus KA101 Okulöncesi Eğitimde Açık Hava Sınıfı 'Eğitimde Sınıf Duvarlarının Ötesine Geçtik' projesi kapsamında Eylül Ayında Okulumuzda Açık Hava

Sınıfının çalışmaları başlamış ve 8 Aralık 2022'de Açık Hava Sınıfımız açılmıştır. Açık Hava Sınıfımızın açılması ile birlikte dezavantajlı olan okulumuzun fiziki şartlarını avantajlı duruma getirmede önemli bir adım atılmıştır.

Okulumuzda her eğitim yılı için okulumuzda eğitim alacak toplam öğrenci sayısında istediğimiz hedefe ulaşamamıştır. Mevcut imkanları kullanarak öğrencilere bilgi, beceri, tutum ve davranışlar kazandırmak hedefimize 'Açık Hava Sınıfının' açılmasıyla büyük ölçüde ulaşılmıştır. Kurum kapasitesini geliştirmek için Öğretmenlerimiz ve İdari personel ÖBA dan mesleki gelişim seminerlerine katılım sağladılar. RAM dan okulumuz personeline yapılan eğitimlere de katıldılar.

2. 3.Yasal Yükümlülükler ve Mevzuat Analizi

Batıkent İlkyerleşim Anaokulu'nun; **Millî Eğitim Bakanlığı Okul Öncesi Eğitim Ve İlköğretim Kurumları Yönetmeliği'**ne göre yasal yükümlülükleri aşağıda sıralanmıştır.

MADDE 11 – (1) Okul öncesi eğitim ve ilköğretim kurumlarında yeni kayıtlar, haziran ayının üçüncü haftasının ilk iş gününde başlar. Kayıt işlemi, 25/4/2006 tarihli ve 5490 sayılı Nüfus Hizmetleri Kanunu hükümlerince oluşturulan ulusal adres veri tabanındaki adres bilgileri esas alınarak, e-Okul sistemi üzerinden yapılır. Kayıt işlemleri sırasında herhangi bir belge talep edilmez.

MADDE 18 – (1) Okul öncesi eğitim ve ilköğretim kurumlarında çocukların devamsızlıkları, e-Okul sistemine işlenir ve öğretmenler ile yöneticiler tarafından takip edilir.

MADDE 30 – (1) Okul öncesi eğitim kurumlarında Okul Öncesi Eğitim Programı doğrultusunda hazırlanan çocuğa yönelik Gelişim Raporu, her dönem sonunda e-Okul sistemine işlenerek bir örneği veliye verilir. Gelişim raporuna pedagojik olmayan ve gizliliği gerektiren bilgiler işlenmez.

MADDE 38 – (1) Okul öncesi eğitim ve ilköğretim kurumlarında görevli yönetici ve öğretmenlerin genel kültür, özel alan eğitimi ve pedagojik formasyon alanlarında, bilgi ve görgülerini artırmak, yeni beceriler kazandırmak, eğitim ve öğretimde karşılaşılan problemlere çözüm yolları bulmak, öğrencinin ve çevrenin ihtiyaçlarına göre plan ve programları hazırlamak ve uygulamak amacıyla derslerin kesiminden temmuz ayının ilk iş gününe, eylül ayının ilk iş gününden derslerin başlangıcına kadar; yıl içinde ise yıllık çalışma programında belirtilen sürelerde mesleki çalışma yapılır.

(2) Yönetici ve öğretmenlerin mesleki çalışmalarından azami verim elde edilebilmesi amacıyla okulun ve çevrenin ihtiyaçlarına göre, bunların dışındaki konular da belirlenebilir. Mesleki çalışma programı okul müdürlüğüne hazırlanarak öğretmenlere bir hafta önce duyurulur.

MADDE 45 – (1) Okul öncesi eğitim kurumlarında, yeterince öz bakım becerisine sahip olmayan çocukların öz bakım becerisine destek sağlamak amacıyla imkânlar çerçevesinde her okul öncesi eğitim kurumuna en az bir kişi olmak üzere iki grup için bir destek eğitim personeli görevlendirilebilir. Görevlendirmeler okul öncesi eğitimi, çocuk gelişimi ve bakımı bölümleri mezunlarının öğrenim ve başarı durumları üstünlüğü sıralamasına göre yapılır.

(2) Okul öncesi eğitim ve ilköğretim kurumlarında, 21/5/1977 tarihli ve 15943 sayılı Resmî Gazete’de yayımlanan Millî Eğitim Bakanlığı Kurumlarında Sözleşmeli veya Ek Ders Görevi ile Görevlendirilecek Uzman ve Usta Öğreticiler Hakkında Yönetmelik hükümlerine göre, uzman ve usta öğreticiler okul müdürünün düzenleyeceği esaslara uygun şekilde çalıştırılabilir.

MADDE 67 – (1) Okul öncesi eğitim hizmeti resmî okul öncesi eğitim kurumlarında ücretsizdir. Ancak çocukların beslenme, temizlik hizmetleri ve eğitim programının uygulanmasına yönelik eğitim materyalleri için ücret alınır. Alınacak bu ücret, ücret tespit komisyonunca nisan ayında tespit edilir.

MADDE 70 – (1) Okul öncesi eğitim kurumlarında velilerden alınan aylık ücret, kurum adına bir kamu bankasında açılacak tek hesapta bulunur. Kurum adına hesap açmaya veya kapatmaya, bu hesaptan para çekmeye, ödeme yapmaya veya havale göndermeye; müdür “harcama yetkilisi”- muhasebe memuru veya müdür yardımcısı “gerçekleştirme görevlisi”- muhasebe memuru, ikili müşterek imzaları ile yetkilidir. Bu yetkililerin imza sirküleri “harcama yetkilisince” onaylanarak ilgili banka şubesine önceden verilir. Gerektiğinde e-Bankacılık hizmetlerinden yararlanılarak ödeme yapılabilir.

MADDE 71– (1) Anaokullarının muhasebe uygulamalarında 30/12/2005 tarihli ve 26039 sayılı Resmî Gazete’de yayımlanan Kamu Kurum ve Kuruluşlarınca İşletilen Sosyal Tesislerin Muhasebe Uygulamalarına Dair Esas ve Usullerin hükümleri uygulanır.

MADDE 73 – (1) Okul öncesi eğitimi alan çocuklara eğitim yılı sonunda Katılım Belgesi EK-13 verilir.

MADDE 78 -(3) Okullarda kantin, yemekhane, kafeterya, büfe, çay ocağı ve benzeri yerlerde, 9/2/2012 tarihli ve 28199 sayılı Resmî Gazete’de yayımlanan Millî Eğitim Bakanlığı Okul-Aile Birliği Yönetmeliği, 5/2/2013 tarihli ve 28550 sayılı Resmî Gazete’de yayımlanan Okul Kantinlerine Dair Özel Hijyen Kuralları Yönetmeliği, 5/7/2013 tarihli ve 28698 sayılı Resmî Gazete’de yayımlanan Hijyen Eğitimi Yönetmeliği hükümlerine uyulur.

4) Sivil savunma ekiplerinin kuruluş ve işleyişi, 9/6/1958 tarihli ve 7126 sayılı Sivil Savunma Kanunu hükümlerine göre yürütülür.

(5) Okul yönetimince, 27/11/2007 tarihli ve 2007/12937 sayılı Bakanlar Kurulu Kararıyla yürürlüğe konulan Binaların Yangından Korunması Hakkında Yönetmelik hükümlerine göre okul binalarının korunmasına ilişkin tedbirler alınır.

MADDE 90 – (1) Okul öncesi eğitim kurumlarında;

a) Eğitim etkinliklerinin sağlıklı, uygun ve güvenli bir ortamda gerçekleştirilebilmesi için oyun alanı ile bahçenin bulunması ve amacına uygun olarak düzenlenmesi esastır.

b) Düzenlemeler eğitimin olmadığı zamanlarda yapılır. Bu düzenleme yapılırken; çocukların motor becerilerinin ve bilişsel gelişimlerinin desteklenmesi, gezip oynamalarına imkân sağlanması, çevre sevgisinin kazandırılması, trafik eğitim pisti, kum havuzu, bahçe oyun araçları ve bahçenin ağaçlandırılması için yeterli toprak alanın ayrılmasına özen gösterilir.

(2) İlköğretim kurumlarında, öğrencilerin gezip oynamaları ve sportif faaliyetlerde bulunmaları için çevre imkânlarından yararlanılarak; kum havuzu, voleybol, basketbol sahaları gibi yerler ile asılma, tırmanma, denge, atlama gibi faaliyetlere uygun araçlar sağlanır.

(3) Oyun yeri ve araçlarının yılda en az bir defa periyodik bakım ve onarımı yaptırılır

2.4. Üst Politika Belgeleri Analizi Tablosu

Analiz edilen belgelerden Ankara Milli Eğitim Müdürlüğü 2024-2028 Stratejik Planı'nın stratejik amaç, hedef, performans göstergeleri ve stratejileri hazırlanırken yararlanılmıştır. Analiz edilen belgeler Tablo 4'de gösterilmiştir.

Tablo:5

ÜST POLİTİKA BELGELERİ

Üst Politika Belgeleri
Ankara İl Millî Eğitim Müdürlüğü Stratejik Planı
İlçe Millî Eğitim Müdürlüğü Stratejik Planı
MEB Stratejik Plan Hazırlık Programı
Ankara Büyükşehir Belediyesi Stratejik Planı
Stratejik Plan Hazırlama Yönetmeliği
5018 Sayılı Kamu Mali Yönetimi ve Kontrol Kanunu

Tablo:6

Üst Politika Belgeleri Analiz Raporu

Üst Politika Belgesi	İlgili Bölüm/Referans	Verilen Görevler/İhtiyaçlar
MEB 2024-2028 Stratejik Planı	Temel Eğitim	5 Hedef
Millî Eğitim Kalite Çerçevesi	Eğitim ve Öğretim Hizmetlerinin Niteliği	Öğrenci temel öğrenme kazanımlarının edinilmesinde doğrudan etkiye sahip beşeri, malî ve fiziksel alt yapı, Hazır oluş, Eğitim ortamı ve çevre, Sosyal tarafların katılımı, Hayat boyu öğrenme, Hareketlilik ile başarı ve geçişleri.
Ankara Büyükşehir Belediyesi 2020-2024 Stratejik Planı	PG 3.2.7, PG 5.3.4, PG 7.1.4, PG 7.2.1, PG 7.7.2	Sıfır atık eğitimi verilen okul sayısı, Malzeme yardımı yapılan okul, dernek, camii ve sivil toplum kuruluş sayısı, Yemek yardımı yapılan öğrenci ve kişi sayısı, Engelli okullarında okuyan öğrencilere yemek yardımı, hizmetten yararlanan engelli öğrenci sayısı, Eğitim ve öğretim kurumlarıyla yapılan iş birliği sayısı

2.5. Faaliyet Alanları ile Ürün/ Hizmetlerin Belirlenmesi

2024-2028 stratejik plan hazırlık sürecinde Okulumuz faaliyet alanları ile ürün ve hizmetlerinin belirlenmesine yönelik çalışmalar yapılmıştır. Okulumuz ürün ve hizmetleri tespit edilmiş ve yedi faaliyet alanı altında gruplandırılmıştır. Buna göre Okulumuzun faaliyet alanları ile ürün ve hizmetleri şu şekildedir:

Tablo:7 Faaliyet Alanları ile Ürün/ Hizmetlerin Belirlenmesi

Faaliyet Alanı	Ürün/Hizmetler
Öğretim-eğitim faaliyetleri	Öğrenci İşleri <ul style="list-style-type: none">Kayıt-nakil işleriDevam-devamsızlıkGelişim Raporu- Katılım BelgesiÖğrenci Sağlığı ve GüvenliğiOkul Öncesi Eğitimin Yaygınlaştırılmasıyla İlgili HizmetlerFiziksel Yapının DüzenlenmesiOkul Çevre İlişkileri Eğitim Hizmeti <ul style="list-style-type: none">Okul Öncesi Eğitim Programının UygulanmasıÖğrenci Dosyası ve Gelişim RaporuKatılım BelgesiAylık BültenlerBilgi Yaprakları-BroşürlerAile Eğitimleri
Rehberlik faaliyetleri	<ul style="list-style-type: none">Öğrencilere rehberlik yapmakVelilere rehberlik etmekRehberlik faaliyetlerini yürütmek
Sosyal faaliyetler	<ul style="list-style-type: none">Törenler- GezilerTiyatroOkul Öncesi Eğitim Şenlikleri
Kültürel ve sanatsal faaliyetler	<ul style="list-style-type: none">Törenler
İnsan kaynakları faaliyetleri (mesleki gelişim faaliyetleri, personel etkinlikleri...)	<ul style="list-style-type: none">Öğretmen EğitimleriDerece terfiHizmet içi eğitimÖzlük hakları
Okul aile birliği faaliyetleri	<ul style="list-style-type: none">Okulun her türlü sosyal etkinliğinin karşılanmasıPersonelin maaş, sigorta gibi hizmet alım işlerini karşılaması.Okulun her türlü bakım, onarım faaliyetlerini karşılaması.
Öğrencilere yönelik faaliyetler	<ul style="list-style-type: none">Beslenme Dostu OkulDeğerler EğitimiBeyaz Bayrak-Minik TemaBir Kitap Bin Mutluluk
Ölçme değerlendirme faaliyetleri	<ul style="list-style-type: none">Portfolyo DosyasıGelişim Gözlem Formu
Öğrenme ortamlarına yönelik faaliyetler	<ul style="list-style-type: none">Planlama ÇalışmalarıUygulama ÇalışmalarıÖğrenciyi Tanıma
Ders dışı faaliyetler	<ul style="list-style-type: none">Geziler

2.6. PAYDAŞ ANALİZİ

5018 Sayılı Kamu Mali Yönetimi Kontrol Kanununun 9. maddesi ve bu Kanun kapsamında yayımlanan "Kamu İdarelerinde Stratejik Planlamaya İlişkin Usul ve Esaslar Hakkında Yönetmelik" hükümleri ile ilgili 2022/21 sayılı Genelge gereği dördüncü dönem 2024-2028 Stratejik Plan hazırlık çalışmaları yürütülmektedir.

Okulumuzun paydaşları, okulumuzun faaliyetlerinden doğrudan, olumlu ya da olumsuz yönde etkilenen veya okulu etkileyen kişi, grup ve ya kurumlardır. Okulumuzun ana işlevi yasalarla kendisine verilen eğitim-öğretim hizmetleridir. Eğitim-öğretim hizmetleri, okulun mevcut yapısı ve görevleri, paydaşlarıyla olan etkileşimi ile biçimlenmektedir.

Bir kurum için paydaşlar temelde iç ve dış paydaşlar olarak iki grupta değerlendirilebilir:

İç Paydaşlar: Kuruludan etkilenen veya kuruluşu etkileyen, kuruluş içindeki kişi, grup veya (varsa) ilgili ve bağlı kuruluşlardır.

Dış Paydaşlar: Kuruludan etkilenen veya kuruluşu etkileyen kuruluş dışındaki kişi, grup veya kurumlardır.

Tablo:8

Paydaş Sınıflandırma Matrisi

PAYDAŞLAR	İÇ PAYDAŞLAR	DIŞ PAYDAŞLAR	YARARLANICI		
	Çalışanlar, Birimler	Temel ortak	Stratejik ortak	Tedarikçi	Müşteri, hedef kitle
Millî Eğitim Bakanlığı		✓	✓		
Valilik		✓			
Millî Eğitim Müdürlüğü Çalışanları		✓			
İlçe Millî Eğitim Müdürlükleri		✓	✓		
Okullar ve Bağlı Kurumlar		✓	✓		
Öğretmenler ve Diğer Çalışanlar	✓				
Öğrenciler ve Veliler	✓				✓
Okul Aile Birliği	✓			✓	
Üniversite		✓	✓		
Özel İdare		✓			
Belediyeler		✓		✓	
Güvenlik Güçleri (Emniyet, Jandarma)		✓			
Bayındırlık ve İskân Müdürlüğü		✓			
Sosyal Hizmetler Müdürlüğü		✓			
Gençlik ve Spor Müdürlüğü		✓			
Muhtarlık		✓		✓	
İşveren kuruluşlar		✓			
Sivil Toplum Kuruluşları		✓			

Tablo:9

Yararlanıcı Ürün Hizmet Matrisi

Ürün/Hizmet Yararlanıcı (Müşteri)	Eğitim-Öğretim (Örgün-Yaygın)	Yatılılık Bursluluk	Nitelikli iş gücü	AR-GE Projeler Danışmanlık	Altyapı Donatım Yatırım	Yayım	Rehberlik Kurs Sosyal etkinlikler	Mezunlar (ÖĞRENCİ)	Ölçme ve değerlendirme
Öğrenciler	√	0			√	√	√		√
Veliler							√		
Üniversiteler			0	0					
Medya			0	0					
Uluslararası kuruluşlar				0		0			
Meslek Kuruluşları									
Sağlık kuruluşları			0						
Diğer Kurumlar									0
Özel sektör			√	0			0		

Tablo 10

PAYDAŞ ÖNCELİKLENDİRME MATRİSİ

PAYDAŞ ÖNCELİKLENDİRME MATRİSİ					
Paydaş	İç paydaşlar	Dış paydaşlar	Yararlanıcılar (Müşteriler)	Neden Paydaş	Önceliği
MEB		✓		Bağlı olduğumuz merkezi idare	1
Öğrenciler	✓		✓	Hizmetlerimizden yaralandıkları için	1
Veliler	✓		✓	Hizmetlerimizden yaralandıkları için	1
Özel İdare		✓		Tedarikçi mahalli idare	1
STK		0		Amaç ve hedeflerimize ulaşmak iş birliği yapacağımız kurumlar	..

PAYDAŞ ANKETİ SONUÇLARININ DEĞERLENDİRİLMESİ

Okulumuzda çalışan paydaşlarımıza okulumuzun misyon ve vizyonunu tam olarak anlıyorum, okulum temiz ve hijyeniktir, kendimi okuluma ait hissediyorum, okul yönetimimiz öğretmenlerimizi etkin bir şekilde yönlendirir gibi sorulardan oluşan toplamda 17 soru sorduk. Okulumuzda çalışan “Paydaş Anketi” sonuçları aşağıdaki tablolarda gösterilmiştir.

Tablo:11

Toplam Öğretmen

	Frequency	Percent	Valid Percent	Cumulative Percent
Valid 4,18	2	22,2	22,2	22,2
4,24	1	11,1	11,1	33,3
4,41	1	11,1	11,1	44,4
4,88	1	11,1	11,1	55,6
5,00	4	44,4	44,4	100,0
Total	9	100,0	100,0	

Tablo:12

Tamamlayıcı İstatistikler

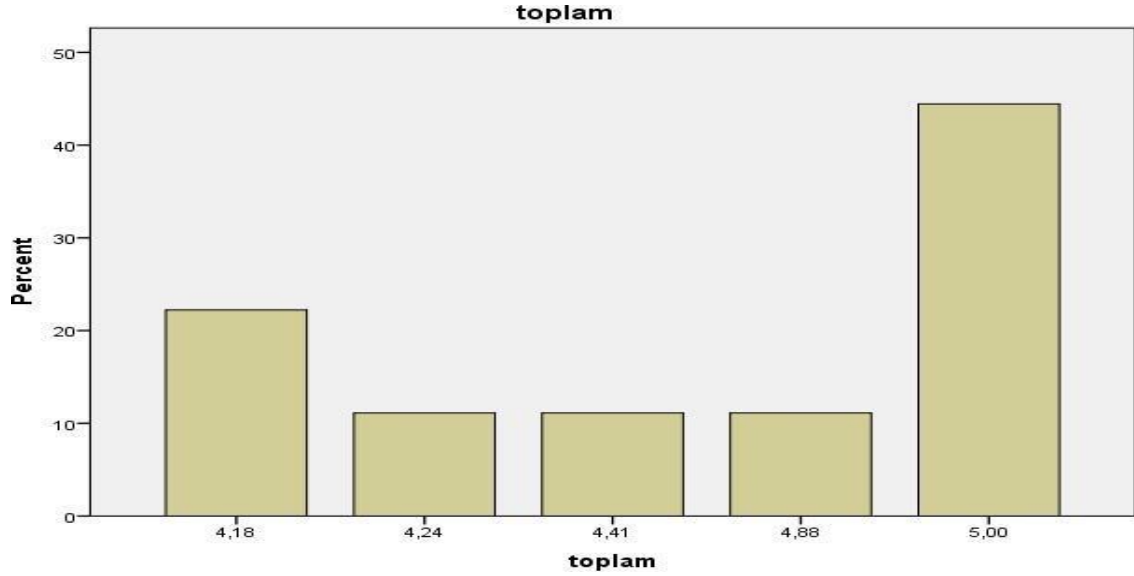
	N	Minimum	Maximum	Mean	Std. Deviation
Toplam	9	4,18	5,00	4,6536	,39068
Valid N (listwise)	9				

Yukarıdaki tabloya göre çalışan anketimize toplam 9 kişi katılmıştır. Anketimizdeki sorularımıza en yüksek 5 puan, en düşük 1 puan verilebilmektedir.

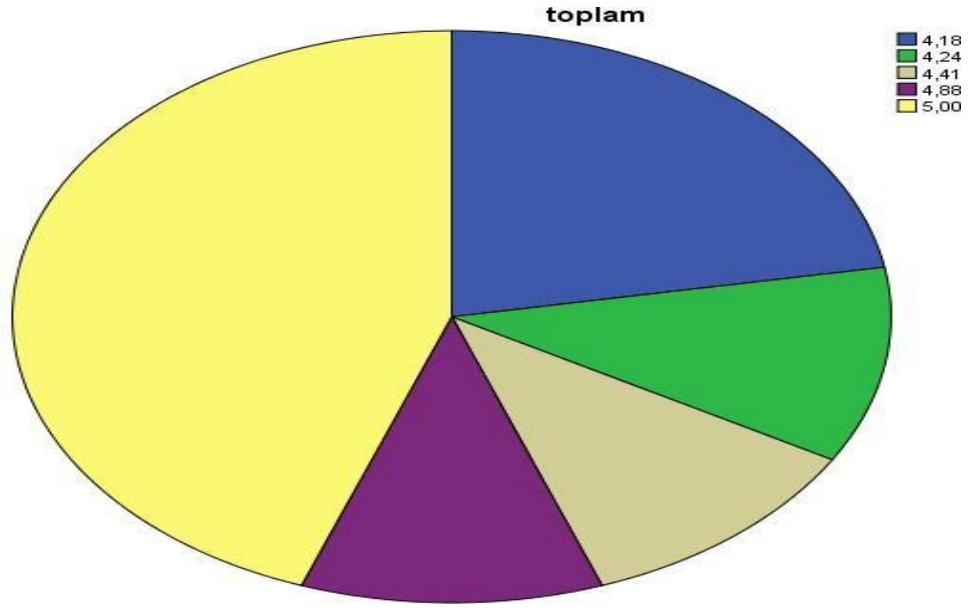
- Kesinlikle katılıyorum 5 puan
- Katılıyorum 4 puan
- Kararsızım 3 puan
- Kesinlikle katılmıyorum 2 puan
- Katılmıyorum 1 puan.

Anketimizin sonuçlarına göre en düşük puan veren 4,18, en yüksek puan veren 5,00 puan vermiştir. Ortama sonucu ise 4,653 çıkmıştır.

Şekil:1



Şekil:2



Tablo:13 **Tamamlayıcı İstatistikler**

	N	Minimum	Maximum	Mean	Std. Deviation
M1	9	4	5	4,67	,500
M2	9	4	5	4,67	,500
M3	9	4	5	4,78	,441
M4	9	4	5	4,67	,500
M5	9	4	5	4,78	,441
M6	9	3	5	4,44	,726
M7	9	3	5	4,33	,707
M8	9	4	5	4,56	,527
M9	9	4	5	4,56	,527
M10	9	4	5	4,78	,441
M11	9	3	5	4,44	,726
M12	9	4	5	4,78	,441
M13	9	4	5	4,78	,441
M14	9	4	5	4,78	,441
M15	9	4	5	4,78	,441
M16	9	4	5	4,67	,500
M17	9	4	5	4,67	,500
Valid N (listwise)	9				

Sorularımızın dağılımına baktığımızda sadece üç soruda çalışan paydaşlarımızın kararsız kaldıklarını görüyoruz.

M6:Okulumuz mesleki yeterliliklerimizi geliştirmek için eğitim fırsatları sunuyor.

M7:Okul yönetimimiz Öğretmenleri etkin bir şekilde yönlendirir.

M11: Okulumuzun farklı ihtiyaçlarda olan öğrencileri desteklemek için etkin bir politikası vardır.

17 sorumuzda 2 ve 1 puan alan sorular hiç çıkmamıştır. Memnuniyet anketlerimizin sonuçlarına baktığımızda okulumuzun çalışanlarının memnun oldukları tespit edilmiştir. Yukarıda kararsız kaldıkları soruları amaç ve hedeflerimizi belirlerken dikkate alacağız.

Okulumuzun paydaşları olan velilerimize okulumuzun misyon ve vizyonunu tam olarak anlıyorum, okulum temiz ve hijyeniktir, kendimi okuluma ait hissediyorum, okul çocuğumun öğrenme ilgisini güçlendiriyor, okul aktif veli katılımını teşvik eder gibi sorulardan oluşan toplamda 22 soru sorduk. Okulumuzda velilerimize yaptığımız “Paydaş Anketi” sonuçları aşağıdaki tablolarda gösterilmiştir.

Tablo:14

Toplam Veli

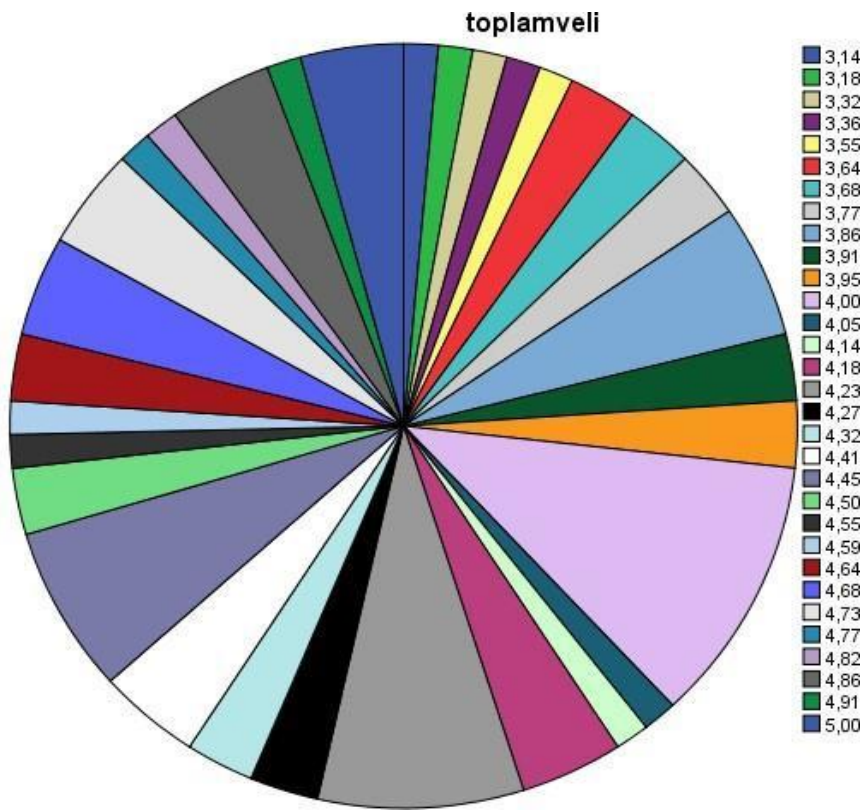
	N	Minimum	Maximum	Mean	Std. Deviation
Toplam veli	71	3,14	5,00	4,2311	,44640
Valid N (listwise)	71				

Yukarıdaki tabloya göre veli anketimize toplam 71 kişi katılmıştır. Anketimizdeki sorularımıza en yüksek 5 puan, en düşük 1 puan verilebilmektedir.

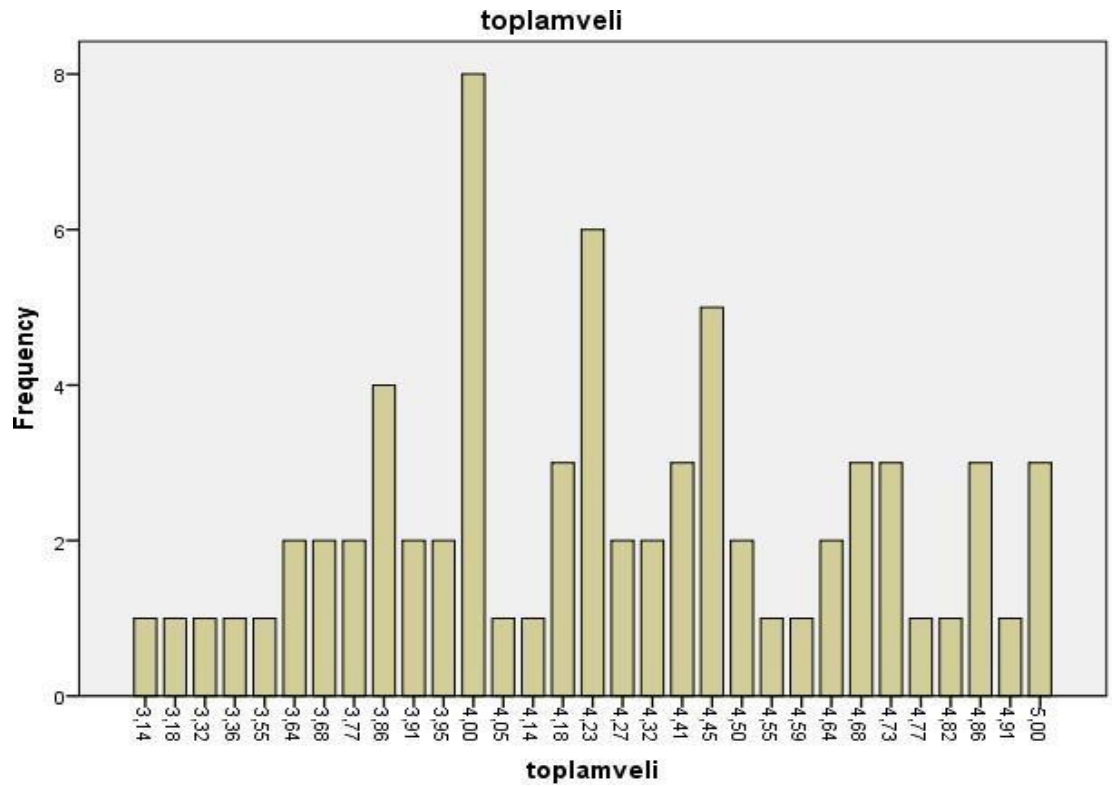
- Kesinlikle katılıyorum 5 puan
- Katılıyorum 4 puan
- Kararsızım 3 puan
- Kesinlikle katılmıyorum 2 puan
- Katılmıyorum 1 puan.

Anketimizin sonuçlarına göre en düşük puan verenlerin oranı 3,14, en yüksek puan verenlerin oranı 5,00 puan olarak vermiştir. Ortama sonucu ise 4,2311 çıkmıştır.

Şekil:3



Şekil:4



Tablo:15

Tamamlayıcı İstatistikler Veli

	N	Minimum	Maximum	Mean	Std. Deviation
m1	71	2	5	4,17	,810
m2	71	1	5	3,79	1,107
m3	71	1	5	3,97	1,108
m4	71	1	5	4,25	,788
m5	71	2	5	4,10	,796
m6	71	2	5	4,37	,638
m7	71	1	5	4,37	,760
m8	71	3	5	4,31	,689
m9	71	1	5	4,11	,785
m10	71	1	5	4,25	,840
m11	71	3	5	4,07	,743
m12	71	1	5	4,63	,638
m13	71	1	5	3,42	1,191
m14	71	2	5	3,97	,774
m15	71	1	5	4,21	,893
m16	71	1	5	4,35	,812
m17	71	1	5	4,15	,920
m18	71	2	5	4,14	,761
m19	71	3	5	4,55	,580
m20	71	3	5	4,63	,541
m21	71	4	5	4,61	,492
m22	71	3	5	4,65	,510
Valid N (listwise)	71				

Sorularımıza baktığımızda sadece üç sorumuzda veli paydaşlarımızın ortalamasının dördün altına düştüğünü görüyoruz.

M2:Okulumuzda eğitim ve yönetim kalitesi sürekli olarak değişiyor.

M3:Okul temiz ve hijyeniktir.

M11:Herhangi bir konuda müdür endişelerime cevap veriyor.

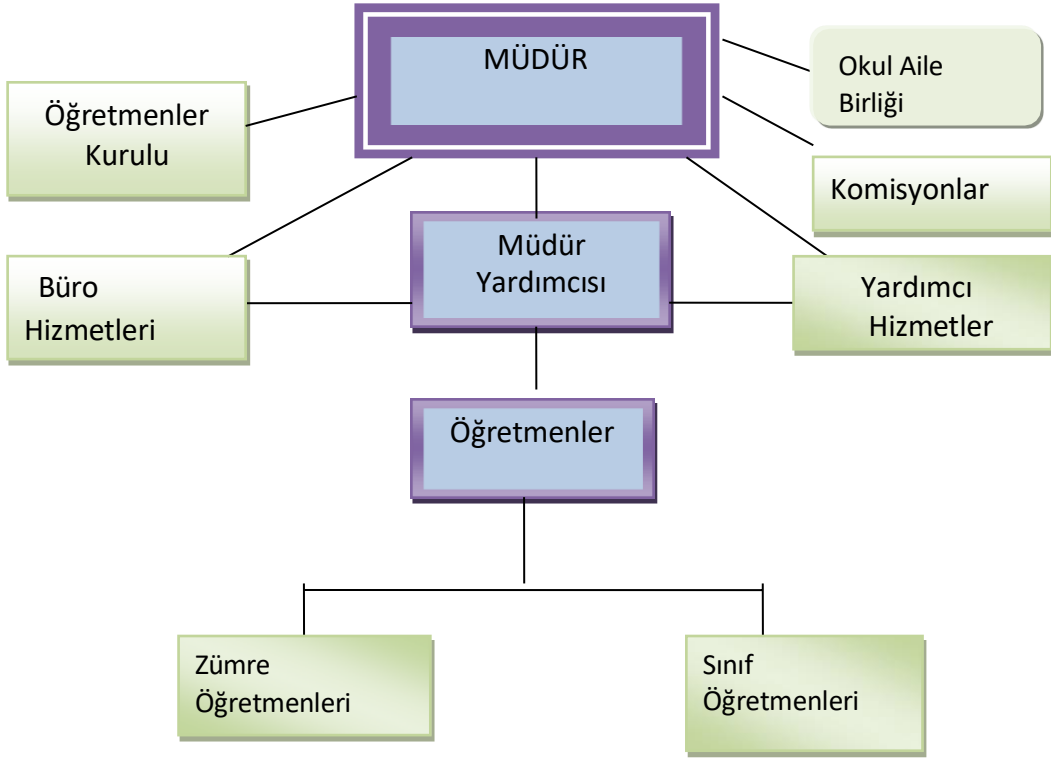
22 sorumuzda ortalamamızın en düşük puanı 3,42 olduğu belirlenmiştir. Memnuniyet anketlerimizin sonuçlarına baktığımızda okulumuzun velilerinin memnun oldukları tespit edilmiştir. Yukarıdaki üç soruyu amaç ve hedeflerimizi belirlerken dikkate alacağız.

2.7. OKUL/KURUM İÇİ ANALİZ

2.7.1 Teşkilat Yapısı

BATIKENT İLKYERLEŞİM ANAOKULU TEŞKİLAT ŞEMASI

Şekil:5



2.7.2. İnsan Kaynakları

İnsan Kaynakları Dağılımı:

Tablo:16 Çalışanların Görev Dağılımı

Çalışanın Ünvanı	Görevleri
Okul /Kurum Müdürü	<ul style="list-style-type: none">Okul Yöneticisi
Müdür Baş Yardımcısı	-
Müdür Yardımcısı	<ul style="list-style-type: none">Müdürün tarafından verilen görevleri yaparStajyerlerle ilgili iş ve işlemleri yürütür.Personel ile ilgili iş ve işlemleri yürütmek.Okula ait web sayfası ile ilgili işlemler.Mebbis ile ilgili iş ve işlemleri yapmak.
Atölye ve Bölüm Şefleri	-
Öğretmenler	<ul style="list-style-type: none">Eğitim-Öğretim İşlerini Yürütür.Nöbet GöreviSınıf Rehber Öğretmenlik GöreviTören ve Milli Bayramlara katılma
Yönetim İşleri ve Büro Memuru	<ul style="list-style-type: none">Evrak İşlerini Yürütür
Yardımcı Hizmetler Personeli	<ul style="list-style-type: none">Okulun Temizlik İşlerini Yürütür

Tablo: 17 İdari Personelin Hizmet Süresine İlişkin Bilgiler

Hizmet Süreleri	2024 Yıl İtibarıyla	
	Kişi Sayısı	%
1-4 Yıl	-	-
5-6 Yıl	-	-
7-10 Yıl	-	-
10.....Üzeri	2	%100

Tablo:18 Okul/Kurumda Oluşan Yönetici Sirkülasyonu Oranı

	Yıl İçerisinde Okul/Kurumdan Ayrılan Yönetici Sayısı			Yıl İçerisinde Okul/Kurumda Göreve Başlayan Yönetici Sayısı		
	2021	2022	2023	2021	2022	2023
TOPLAM			1			1

Tablo:19

İdari Personelin Katıldığı Hizmet İçi Programları

Adı ve Soyadı	Görevi	Mesleki Eğitim	Kişisel Eğitim	Yönetimsel Eğitim
Nevriye ERDURCAN	Müdür	15	3	9
Nurcan GÜRBÜZ	Müdür Yardımcısı	26	3	-
TOPLAM		41	6	9

Tablo:20

Öğretmenlerin Hizmet Süreleri (Yıl İtibarıyla)

Hizmet Süreleri	Branşı	Kadın	Erkek	Hizmet Yılı	Toplam
1-3 Yıl					
4-6 Yıl					
7-10 Yıl	Okul Öncesi Öğretmeni	Eda KALABAŞ		10	1
11-15 Yıl	Özel Eğitim Öğretmeni Okul Öncesi Öğretmeni Okul Öncesi Öğretmeni Okul Öncesi Öğretmeni	Belgin Banu İNAL Ferda GÖKALP Filiz METİN Nafia Evrim ÖZTÜRK		12 12 15 12	4
16-20	Okul Öncesi Öğretmeni Okul Öncesi Öğretmeni Okul Öncesi Öğretmeni	Ayten BOZBOLA Zehra GÜRER Ç. Zeliha KARACAKALE		17 19 17	3
20 ve üzeri	Okul Öncesi Öğretmeni	Aysel AKTAŞ		21	1

Tablo:21

Kurumda Gerçekleşen Öğretmen Sirkülasyonunun Oranı

	Yıl İçerisinde Kurumdan Ayrılan Öğretmen Sayısı			Yıl İçerisinde Kurumda Göreve Başlayan Öğretmen Sayısı		
	2021	2022	2023	2021	2022	2023
TOPLAM	-	-	1	-	-	1

Tablo:22

Konulara göre katılım sağlanan hizmet içi eğitim sayısı

Konulara göre katılım sağlanan hizmet içi eğitim sayısı						
Görevi	Yönetimle ilgili		Kişisel Gelişim		Mesleki Gelişim	
	Kadın	Erkek	Kadın	Erkek	Kadın	Erkek
Katılan Öğretmen Sayısı	9	-	9	-	7	-
Katılmayan Öğretmen Sayısı	-	-	-	-	-	-

Tablo:23

Öğretmenlerin Katıldığı Hizmet İçi Eğitim Programları

Adı ve Soyadı	Branşı	Mesleki Eğitim	Kişisel Eğitim	Yönetimsel Eğitim
Eda KALABAŞ	Okul Öncesi Öğretmeni	25	1	-
Belgin Banu İNAL	Özel Eğitim Öğretmeni	19	4	1
Ferda GÖKALP	Okul Öncesi Öğretmeni	35	7	2
Filiz METİN	Okul Öncesi Öğretmeni	39	7	2
Nafia Evrim ÖZTÜRK	Okul Öncesi Öğretmeni	16	5	-
Ayten BOZBOLA	Okul Öncesi Öğretmeni	30	9	1
Zehra GÜRER	Okul Öncesi Öğretmeni	28	5	1
Ç. Zeliha KARACAKALE	Okul Öncesi Öğretmeni	34	6	1
Aysel AKTAŞ	Okul Öncesi Öğretmeni	40	5	1
TOPLAM		266	49	9

Tablo:24

Kurumdaki Mevcut Hizmetli/ Memur Sayısı

	Görevi	Erkek	Kadın	Eğitim Durumu	Hizmet Yılı	Toplam
1	Memur		1	Ön lisans	34	1
2	Hizmetli		1	Lise	6	1

Tablo:25

Kurumdaki Geçici Personel Sayısı

	Görevi	Erkek	Kadın	Eğitim Durumu	Hizmet Yılı	Toplam
1	Hizmet Alımı (Geçici Personel)		1	Ön lisans	16	1
2	Hizmet Alımı (Geçici Personel)		1	Lise	16	1
3	Hizmet Alımı (Geçici Personel)		1	İlkokul	3	1

Tablo:26

Okul Kurum Rehberlik Hizmetleri

Mevcut Kapasite				Mevcut Kapasite Kullanımı ve Performans					
Psikolojik Danışman Norm Sayısı	Görev Yapan Psikolojik Danışman Sayısı	İhtiyaç Duyulan Psikolojik Danışman Sayısı	Görüşme Odası Sayısı	Alan			Rehberlik Hizmetleri İle İlgili Düzenlenen Eğitim/Paylaşım Toplantısı vb. Faaliyet Sayısı		
				Öğrenci Sayısı	Öğretmen Sayısı	Veli Sayısı	Öğretmenlere Yönelik	Öğrencilere Yönelik	Velilere Yönelik
-	-	1	-	9	-	-	3	3	3

Tablo:27 İdari personel ve Öğretmenlerin aldıkları Ödül-Cezalar

Adı ve Soyadı	Görevi	Eğitim Durumu	Aldığı Ödüller ve cezalar
Nevriye ERDURCAN	Müdür	Lisans	7 belgesi,1ödül,2 aylıkla ödüllendirme,5 teşekkür belgesi
Nurcan GÜRBÜZ	Müdür Yardımcısı	Lisans	2 başarı belgesi
Eda KALABAŞ	Okul Öncesi Öğretmeni	Lisans	2 başarı belgesi
Belgin Banu İNAL	Özel Eğitim Öğretmeni	Lisans	5 başarı belgesi,1 üstün başarı belgesi,1 ödül
Ferda GÖKALP	Okul Öncesi Öğretmeni	Yüksek Lisans	4 başarı belgesi,1 üstün başarı belgesi
Filiz METİN	Okul Öncesi Öğretmeni	Lisans	3 başarı belgesi,1 üstün başarı belgesi
Nafia Evrim ÖZTÜRK	Okul Öncesi Öğretmeni	Lisans	3 başarı belgesi,1 üstün başarı belgesi
Ayten BOZBOLA	Okul Öncesi Öğretmeni	Yüksek Lisans	3 başarı belgesi,1 üstün başarı,1 ödül
Zehra GÜRER	Okul Öncesi Öğretmeni	Yüksek Lisans	4 başarı belgesi,1 üstün başarı,1 teşekkür belgesi
Ç. Zeliha KARACAKALE	Okul Öncesi Öğretmeni	Lisans	3 başarı belgesi,1 üstün başarı,1 teşekkür belgesi
Aysel AKTAŞ	Okul Öncesi Öğretmeni	Yüksek Lisans	2 başarı belgesi

Tablo:28 Norm Kadro Durumu

Sıra No	Unvan-Branşı	Norm	Mevcut	İhtiyaç	Sözleşmeli	Fazla
1	Müdür	1	1	-	-	-
2	Müdür Yardımcısı	1	1	-	-	-
3	Okul Öncesi Öğretmeni	8	8	-	-	-
4	Özel Eğitim Öğretmeni	1	1	-	-	-
TOPLAM		11	11	-	-	-

2.7.3 TEKNOLOJİK DÜZEY

Okulumuz İlçe Milli Eğitim Müdürlüğü ve diğer birimlerle iletişimi ve bilgi alış verişini İlçe web sayfası üzerinden yürütmektedir. Gelen evraklar Kurum Evrak Giriş Paneli aracılığı ile alınmakta ve gereği yapılmaktadır.

Okulumuz personeli ve öğretmenlerimize duyurular e-mail adreslerine yapılmaktadır. Okulumuzun web sayfası düzenli olarak güncellenmekte, velilerimize yapılan duyurular okulumuz web sayfası üzerinden yapılmaktadır. Velilerimiz, e-mail adresinden haberdar edilmiş ve ihtiyaç duydukları konularda e-mail üzerinden bilgilendirilmektedirler. Zaman ve kağıt tasarrufu sağlanarak sağlıklı iletişim kurulmaktadır. Öğretmenlerimiz ile velilerin iletişimleri ise oluşturulan Telefon Zinciri uygulamasıyla sağlanmaktadır

Tablo:29

Teknolojik Araç-Gereç Durumu

Araç-Gereçler	2021	2022	2023	İhtiyaç
Bilgisayar	9	9	12	-
Yazıcı	4	4	4	-
Tarayıcı	2	2	2	-
Tepegöz	1	1	1	-
Projeksiyon	1	1	1	-
Televizyon	5	5	5	-
İnt. bağlantısı	1	1	1	-

Tablo:30

Fiziki Mekân Durumu

Fiziki Mekân	Var	Yok	Adedi	İhtiyaç	Açıklama
Öğretmen Çalışma Odası		√		1	
Ekipman Odası		√		1	
Kütüphane	√				
Rehberlik Servisi		√		1	
Resim Odası		√		1	
Müzik Odası		√		1	
Çok Amaçlı Salon		√		1	Koridor kullanılıyor
Spor Salonu		√		1	

2.7.4 MALİ KAYNAKLAR

Okul bütçesi tamamıyla öğrenci aidatlarından oluşmaktadır. Aidatların düşük olması nedeniyle okulumuz sürekli tasarruf içerisinde bulunmak zorundadır. Eğitimin kalitesini düşürmeden alınan bazı tasarruf önlemleri (kâğıt, su, elektrik, telefon kullanımı gibi) bütçeyi olumlu yönde etkilemektedir.

Tablo:31 Kaynak Tablosu

Kaynaklar	2024	2025	2026	2027	2028
Genel Bütçe	600.000	942.000	1.469.120	2.269.386	3.542.528
Okul Aile Birliği	700.000	800.000	900.000	1.000.000	1.100.000
Özel İdare					
Kira Gelirleri					
Döner Sermaye					
Dış Kaynak/Projeler					
Diğer					
TOPLAM	1.300.000	1.742.000	2.369.120	3.269.386	4.642.528

Tablo:32

Harcama Kalemleri

Harcama Kalemi	Çeşitleri
Personel	Sözleşmeli olarak çalışan personelin (sekreter temizlik, güvenlik) ücret, vergi, sigorta vb. giderleri
Onarım	Okul/kurum binası ve tesisatlarıyla ilgili her türlü küçük onarım; makine, bilgisayar, yazıcı vb. bakım giderleri
Sosyal-sportif faaliyetler	Etkinlikler ile ilgili giderler
Temizlik	Temizlik malzemeleri alımı
İletişim	Telefon, faks, internet, posta, mesaj giderleri
Kırtasiye	Her türlü kırtasiye ve sarf malzemesi giderleri
Gıda	Gıda ile ilgili giderler.

Tablo:33

Gelir-Gider Tablosu

YILLAR	2021		2022		2023	
HARCAMA KALEMLERİ	GELİR	GİDER	GELİR	GİDER	GELİR	GİDER
Temizlik	230.667,25	5.000,00	541.884,65	20.000,00	1.023.426,77	3.000,00
Gıda		24.042,36		80.130,27		15.000,00
Bilgisayar Harcamaları		3.000,00		3.280,40		14.664,00
Büro Makinaları Harcamaları		2.000,00				
Telefon ,internet alarm		3,022,80		4.000,00		2.117,00
Personel		71.209,37		213,400,00		392.000,00
Kırtasiye		7.936,00		7.000,00		
Sosyal Etkinlik				21.000,00		40.000,00
Diğer Hizmet Giderleri		16.135,55		14.874,94		120.302,50
GENEL				132,346,08		

2.7.5. İSTATİSTİKİ VERİLER

Öğrencilere İlişkin Bilgiler

Tablo:34 2023-2024 Eğitim Yılı Öğretmen/Öğrenci Durumu

ÖĞRETMEN	ÖĞRENCİ		OKUL	İL	TÜRKİYE
	Öğrenci sayısı	Toplam öğrenci sayısı			
Toplam öğretmen sayısı	Kız	Erkek	Öğretmen başına düşen öğrenci sayısı (ortalama)	Öğretmen başına düşen öğrenci sayısı	Öğretmen başına düşen öğrenci sayısı
9	53	55	108	12	-

Tablo:35 Öğrenci Sayısına İlişkin Bilgiler

Öğrenci Sayısına İlişkin Bilgiler						
	2021-2022		2022-2023		2023-2024	
	Kız	Erkek	Kız	Erkek	Kız	Erkek
Öğrenci Sayısı	36	54	58	58	53	55
Toplam Öğrenci Sayısı	90		116		108	

Tablo:36 Yıllara Göre Öğretmen Başına Düşen Öğrenci Sayısı (ortalama)

Yıllara Göre Öğretmen Başına Düşen Öğrenci Sayısı (ortalama)		
2021-2022	2022-2023	2023-2024
10	13	12

Tablo:37

Yıllara Göre Mezun Olan Öğrenci Oranı

Yıllara Göre Mezun Olan Öğrenci Oranı						
	2021-2022		2022-2023		2023-2024	
Yaş Grubu	Öğrenci Sayısı	Mezun Sayısı	Öğrenci Sayısı	Mezun Sayısı	Öğrenci Sayısı	Mezun Sayısı
3-4-5 yaş	90	35	116	31	108	37

Yerleşim Alanı ve Derslikler

Tablo:38

YERLEŞİM

YERLEŞİM		
Toplam Alan (m2)	Bina Alanı (m2)	Bahçe alanı (m2)
1000	327	673

Tablo:39

Sosyal Alanlar

Sosyal Alanlar		
Tesisin adı	Kapasitesi (Kişi Sayısı)	Alanı
Kantin	Okulumuzda bu birimler bulunmamaktadır.	
Yemekhane		
Toplantı Salonu		
Konferans Salonu		
Seminer Salonu		

Tablo:40

Spor Tesisleri

Spor Tesisleri		
Tesisin adı	Kapasitesi (Kişi Sayısı)	Alanı
Basketbol Alanı	Okulumuzda bu birimler bulunmamaktadır.	
Futbol Sahası		
Kapalı Spor Salonu		

2.8. Dış Çevre Analizi (Politik, Ekonomik, Sosyal, Teknolojik, Yasal ve Çevresel, Çevre Analizi-PESTLE)

Tablo 41. PESTLE Analiz Tablosu

Politik-Yasal etkenler	Ekonomik etkenler
<ul style="list-style-type: none">• İlçe MEM, İl MEM ve Milli Eğitim Bakanlığı Stratejik Planlarının İncelenmesi,• Okul Öncesi Eğitim ve İlköğretim Kurumları Yönetmeliğinin incelenmesi,• Personelin yasal hak ve sorumlulukları,• Oluşturulması gereken kurul ve komisyonlar.	<ul style="list-style-type: none">• Okulun bulunduğu çevrenin genel gelir durumu,• Okulun ikili sisteme geçmesi nedeniyle çalışanların çalışma sürelerinin artması,• Öğrenci aidat ücretlerinin verilen hizmete göre düşük olması.
Sosyokültürel etkenler	Teknolojik etkenler
<ul style="list-style-type: none">• Velilerin eğitim düzeyi,• Çalışanların eğitim düzeyi,• Aile yapılarındaki değişimler,• Nüfus artışı• Beslenme alışkanlıkları,• Yaşam standartları.	<ul style="list-style-type: none">• Veli ve çalışanların teknoloji kullanım kapasiteleri,• Okulun sahip olmadığı teknolojik araçlar,• Teknoloji alanındaki gelişmeler,• Teknolojinin eğitimde kullanılması.
Çevresel Etkenler	
<ul style="list-style-type: none">• Doğal kaynakların korunması için yapılan çalışmalar,• Okul bahçesini ağaçlandırma,• Minik Tema çalışmalarının uygulanması.	

2.9. GZFT (Güçlü Yönler, Zayıf Yönler, Fırsatlar, Tehditler) Analizi

Okulumuzun GZFT Analizi, Memnuniyet Anketleri (Veli, çalışan) sonuçlarına göre paydaş görüşleri alınarak yapılmıştır. Ayrıca veli, çalışan istek-öneri-şikâyetleri de GZFT Analizinin yapılmasında önemli bir yer tutmaktadır.

GZFT analizi sonuçları kurumla ilgili olan bütün paydaşlara duyurularak paydaşların görüşleri doğrultusunda yapılmıştır.

Güçlü yönlerin fırsatlardan yararlanacak şekilde kullanılması, tehditlerin güçlü yönler ile bütünleştirilecek fırsatlara dönüştürülebilmesi ve zayıflıkları güçlü yönlere dönüştürecek stratejiler geliştirilmesi amaçlanmıştır.

Tablo:42

GZFT Listesi

İç Çevre		Dış Çevre	
Güçlü Yönler	Zayıf Yönler	Fırsatlar	Tehditler
Okulun materyal donanımının iyi olması,	Okulun küçük ve fiziksel koşullarının yetersiz olması,	Okulun bulunduğu konumun merkezi, ulaşılabilir, olumsuz örnek oluşturabilecek yerlerden uzak olması,	Okulumuz yakınlarına Yenimahalle Belediye Kreşi açılmasından dolayı öğrenci kayıtlarımızda azalmanın olması
Öğrenci sayısının az olması nedeniyle velilerle iletişim imkânlarının fazla olması.	Güvenlik Personelinin bulunmaması	Okulun bulunduğu şehirdeki üniversitelerin ve eğitimle ilgili diğer kuruluşların sağlamış olduğu imkânlardan yararlanma olanağı bulunması,	Okulumuzun eski bir okul olmasından kaynaklı fiziksel yapıda sıkıntıların yaşanması.(Doğalgazın olmayışı, yağmur yağdığında pencerelerden su alması gibi)
Okulun iletişim kanallarının açık ve işler durumda tutulması.	Rehber öğretmen bulunmaması nedeniyle aile eğitimi çalışmalarında yetersizlik durumunun oluşması,	Okulun Başkent Ankara'da olması nedeniyle çok çeşitli etkinlik ve gezilere katılma imkânının bulunması	Personel sayısının azlığından dolayı, herhangi bir sebeple (sağlık, doğum izni, tayin vb.) personel sayısının azalması durumunda eğitimin olumsuz etkilenmesi,
Öğretmen ve velilerin teknolojiyi etkin ve yararlı bir şekilde kullanması.	Veli desteğinin yetersiz olması.	Okulun Açık hava sınıfına çevrilmiş büyük bir bahçesinin olması,	Öğrenci aidatlarının düşük olması nedeniyle, okul gelirinin düşmesi, yeterli personel çalıştırılmaması.
		Velilerin, okulun eğitim kalitesinin (sosyal etkinlikler gibi) artırılmasını sağlama potansiyelinin olması.	
		Velilerin eğitim seviyesinin yüksek olması,	

Tablo:43

TOWS MATRİSİ

<p>İÇ FAKTÖRLER</p> <p>DIŞ FAKTÖRLER</p>	<p><u>GÜÇLÜ YÖNLER</u></p> <p>1- Okulun materyal donanımının iyi olması, 2- Öğrenci sayısının az olması nedeniyle velilerle iletişim imkânlarının fazla olması. 3- Okulun iletişim kanallarının açık ve işler durumda tutulması. 4- Öğretmen ve velilerin teknolojiyi etkin ve yararlı bir şekilde kullanması.</p>	<p><u>ZAYIF YÖNLER</u></p> <p>1- Okulun küçük ve fiziksel koşullarının yetersiz olması, 2- Güvenlik Personelinin bulunmaması 3- Rehber öğretmen bulunmaması nedeniyle aile eğitimi çalışmalarında yetersizlik durumunun oluşması, 4- Veli desteğinin yetersiz olması.</p>
<p><u>FIRSATLAR</u></p> <p>1- Okulun bulunduğu konumun merkezi, ulaşılabilir, olumsuz örnek oluşturabilecek yerlerden uzak olması, 2- Okulun bulunduğu şehirdeki üniversitelerin ve eğitimle ilgili diğer kuruluşların sağlamış olduğu imkânlardan yararlanma olanağı bulunması, 3- Okulun Başkent Ankara'da olması nedeniyle çok çeşitli etkinlik ve gezilere katılma imkânının bulunması 4- Okulun Açık hava sınıfına çevrilmiş büyük bir bahçesinin olması, 5- Velilerin, okulun eğitim kalitesinin (sosyal etkinlikler gibi) artırılmasını sağlama potansiyelinin olması. 6- Velilerin eğitim seviyesinin yüksek olması,</p>	<p><u>GF STRATEJİLERİ</u></p> <p>F2G3: Okulun mevcut donanımı ve Açık hava sınıfı olarak düzenlenen bahçesini kullanılarak doğa ile ilgili projeler üretilecek ve uygulanacak.</p>	<p><u>ZF STRATEJİLERİ</u></p> <p>F3Z2: Veli desteği sağlanarak öğrencilerin fiziksel yetersizlikten etkilenmeyeceği ve yaparak yaşayarak öğrenmenin gerçekleşeceği etkinlikler planlanacak.</p>
<p><u>TEHDİTLER</u></p> <p>1- Okulumuz yakınlarına Yenimahalle Belediye Kreşi açılmasından dolayı öğrenci kayıtlarımızda azalmanın olması 2- Okulumuzun eski bir okul olmasından kaynaklı fiziksel yapıda sıkıntıların yaşanması.(Doğalgazın olmayışı, yağmur yağdığında pencerelerden su alması gibi) 3- Personel sayısının azlığından dolayı, herhangi bir sebeple (sağlık, doğum izni, tayin vb.) personel sayısının azalması durumunda eğitimin olumsuz etkilenmesi, 4- Öğrenci ailelerinin düşük olması nedeniyle, okul gelirinin düşmesi, yeterli personel çalıştırılmaması.</p>	<p><u>GT STRATEJİLERİ</u></p> <p>T3G1: Öğrenci sayısının artması için gerekli önlemleri almak ve çalışmalarını yapmak.</p>	<p><u>ZT STRATEJİLERİ</u></p> <p>Z2T3: Okulun fiziksel yetersizliğinin eğitim programına olumsuz yönde yansımalarını önlemek için öğrencilerin doğayla ve gerçek yaşamla iç içe olabileceği öğrenme ortamları oluşturulacak.</p>

2.10. Tespit ve İhtiyaçların Belirlenmesi

Okulumuz stratejik planında tespitler ve ihtiyaçlar; durum analizi aşamalarında öne çıkan, durum analizini özetleyebilecek türde ifadelerden oluşturulmuştur. Durum analizinde yer alan her bir başlıkta yapılan değerlendirmeler sonucunda belirlenmiş olan tespitler ve ihtiyaçlardan Okulumuz stratejik planının mimarisinin oluşturulmasında yararlanılmıştır.

Tespitlerimizde Öğretmenlerimizin okuldan beklentileri mesleki gelişim eğitimleri verilmesi, Okulun Öğretmenlerimizi her yönde yönlendirmeleri ve kaynaştırma öğrencilerimiz için destek ve eğitimlerin verilmesi olmuştur. Bu tespitlerin doğrultusunda Öğretmenlerimize gelişen şartlar ve ortaya çıkan ihtiyaçlar doğrultusunda hizmet içi eğitimlerin düzenlenmesi ve Özel Eğitime ihtiyacı olan öğrencilere yönelik bilgi, beceri ve farkındalık geliştirici eğitimlerin verilmesi gerekmektedir. Aynı zamanda ihtiyaç duyulan alanlarda öğretmen ve yöneticilere üniversiteler aracılığıyla mesleki gelişim eğitimleri verilmelidir.

Velilerimizin ihtiyaçlarına baktığımız zaman kurum içi iletişimimizi arttırarak, motivasyon sağlayıcı uygulamaların hayata geçirilmesi sağlanmalı ve aile eğitimlerine devam edilmelidir. Okulumuzda ve velilerimizde çevre ve iklim değişikliği bilincinin oluşturulması gerekmektedir. Okulumuz proje okulu yerine ‘ Proje Üreten Okul’ anlayışını belirlemelidir.

ÜÇÜNCÜ BÖLÜM

GELECEĞE BAKIŞ

Tablo:44

GELECEĞE BAKIŞ

GELECEĞE BAKIŞ	
3.1.	Misyon,
3.2.	Vizyon,
3.3.	Temel Değerler

Tablo:45

3.1. MİSYON

MİSYONUMUZ
Türk milletinin milli ve manevi değerlerini özümseyen, çağdaş dünya görüşünde olan, bilim ve sanatla bütünleşmiş, doğa bilincine sahip bireyler yetiştirmek.

Tablo:46

3.2. VİZYON

VİZYONUMUZ
Okul Öncesi Eğitimde, Proje Temelli Çalışan Öncü Bir Okul Olmak.

Tablo:47

3.3. TEMEL DEĞERLER

TEMEL DEĞERLERİMİZ
<p>BU ÇATI ALTINDA;</p> <ol style="list-style-type: none"> 1.) Her öğrenci kaybedilmeyecek bir değerdir. 2.) Tüm çalışanlar değerlidir. 3.) Olumlu ve olumsuz düşünceler ilgili kişilere açıkça ifade edilir.(Eleştiri, takdir, öneri vb) 4.) Tüm personel görev ve sorumluluklarını bilir ve yerine getirir. 5.) Bireyler arası iletişimde, değerler ön plandadır. (Sevgi, saygı, hoşgörü, empati gibi) 6.) Çocukların ilgi, ihtiyaç ve istekleri önceliklidir. 7.) Tüm paydaşlar görev ve sorumluluklarını bilir. 8.) Bütün paydaşlar doğayla dosttur.

DÖRDÜNCÜ BÖLÜM

AMAÇ, HEDEF VE STRATEJİLERİN BELİRLENMESİ

4. AMAÇ, HEDEF VE PERFORMANS GÖSTERGESİ İLE STRATEJİLERİN BELİRLENMESİ

4.1 AMAÇLAR

STRATEJİK AMAÇ 1. Okul öncesi eğitim kurumlarının, eğitimin temel ilkeleri doğrultusunda niteliğini arttırmak amacıyla kurumsal kapasite geliştirilecektir.

STRATEJİK AMAÇ 2. 11+A48:J58

STRATEJİK AMAÇ 3. Öğrencilerin kaliteli eğitime erişimleri fırsat eşitliği temelinde artırılarak tüm gelişim alanlarını kapsayacak şekilde çok yönlü gelişimleri sağlanacaktır.

4.2 HEDEFLER

Hedef 1.1. Okul öncesi eğitim kurumlarında fiziki mekânların okulun ihtiyaç ve hedefleri doğrultusunda iyileştirilmesi sağlanacaktır.

Hedef 2.1 Kurum personelinin mesleki gelişimlerinin artırılması sağlanacaktır.

Hedef 3.1 Okul öncesi eğitime erişim artırılabacaktır

4.3 PERFORMANS GÖSTERGELERİ

PG 2.1.1: Okulda/kurumda iyileştirilen fiziki mekân sayısı.

PG 2.1.2: Okulda düzenleme yapılan açık hava oyun alanı sayısı

PG 2.1.3: İyileştirme yapılan kütüphane sayısı

PG 2.1.4: Okulda düzenleme yapılan atölye sayısı

PG 2.1.1: Uzaktan ve Yüz yüze Hizmet içi eğitimi alan Yönetici ve öğretmen sayısı

PG 2.1.2: Yüksek lisans eğitimini sürdüren/ tamamlayan öğretmen ve yönetici sayısı

PG 2.1.3: Doktora eğitimini sürdüren/tamamlayan öğretmen ve yönetici sayısı

PG 2.1.4: e-Twinning faaliyetleri kapsamında yürütülen proje sayısı

PG 3.1.1: Aday kayıttaki bir sonraki yıl ilkokula başlayacak olan çocuklardan okula kayıt olanların oranı (%)

PG 3.1.2: Tüm dersliklerin doluluk oranı (%)

PG 3.1.3: Ebeveynine aile eğitimi verilen okul öncesi çocuk sayısı

TEMA: KAPASİTE

STRATEJİK AMAÇ 1. Okul öncesi eğitim kurumlarının, eğitimin temel ilkeleri doğrultusunda niteliğini arttırmak amacıyla kurumsal kapasite geliştirilecektir.

Hedef 1.1. Okul öncesi eğitim kurumlarında fiziki mekânların okulun ihtiyaç ve hedefleri doğrultusunda iyileştirilmesi sağlanacaktır.

TEMA: KALİTE

STRATEJİK AMAÇ 2. 11+A48:J58

Hedef 2.1 Kurum personelinin mesleki gelişimlerinin artırılması sağlanacaktır.

TEMA: ERİŞİM

STRATEJİK AMAÇ 3. Öğrencilerin kaliteli eğitime erişimleri fırsat eşitliği temelinde artırılarak tüm gelişim alanlarını kapsayacak şekilde çok yönlü gelişimleri sağlanacaktır.

Hedef 3.1 Okul öncesi eğitime erişim artırılabilecektir

TEMA: KURUMSAL KAPASİTE

STRATEJİK AMAÇ 1. : Okul öncesi eğitim kurumlarının, eğitimin temel ilkeleri doğrultusunda niteliğini arttırmak amacıyla kurumsal kapasite geliştirilecektir.

Hedef 1.1: Okul öncesi eğitim kurumlarında fiziki mekânların okulun ihtiyaç ve hedefleri doğrultusunda iyileştirilmesi sağlanacaktır.

Performans Göstergeleri

PG 1.1.1: Okulda/kurumda iyileştirilen fiziki mekân sayısı.

PG 1.1.2: Okulda düzenleme yapılan açık hava oyun alanı sayısı

PG 1.1.3: İyileştirme yapılan kütüphane sayısı

PG 1.1.4: Okulda düzenleme yapılan atölye sayısı

Stratejiler

S-1.1.1 Okul öncesi eğitimde fiziki şartların iyileştirilmesi ile ilgili okul-aile iş birliği; farkındalık geliştirme ve bilgilendirme çalışmaları yapılarak geliştirilecektir.

S-1.1.2. Okul bahçeleri geleneksel çocuk oyunlarına yönelik düzenlenecektir ve günlük açık hava etkinlikleri yapılacaktır.

S-1.1.3 Öğrencilerin şubelere dağılımına yönelik mevcut durum analizi yapılacak ve okulların fiziki mekân kapasitesi artırılabilecektir.

Tablo:48

Amaç 1, Hedef, Gösterge ve Stratejilere İlişkin Kart Şablonu

Amaç 1	Okul öncesi eğitim kurumlarının, eğitimin temel ilkeleri doğrultusunda niteliğini arttırmak amacıyla kurumsal kapasite geliştirilecektir.
Hedef 1.1	Okul öncesi eğitim kurumlarında fiziki mekânların okulun ihtiyaç ve hedefleri doğrultusunda iyileştirilmesi sağlanacaktır.

Performans Göstergeleri	Hedefe Etkisi*	Başlangıç Değeri**	2024 Hedef	2025 Hedef	2026 Hedef	2027 Hedef	2028 Hedef	İzleme Sıklığı	Rapor Sıklığı
PG 1.1.1 Okulda iyileştirilen fiziki mekân sayısı.	25	1	1	1	2	2	3	6 ay	6 ay
PG 1.1.2 Okulda düzenleme yapılan açık hava oyun alanı sayısı	25	1	1	1	2	2	2	6 ay	6 ay
PG 1.1.3 İyileştirme yapılan kütüphane sayısı	25	1	1	1	2	2	2	6 ay	6 ay
PG 1.1.4 Okulda düzenleme yapılan atölye sayısı	25	0	1	1	2	2	3	6 ay	6 ay
Koordinatör Birim	Okul İdaresi								
İş birliği Yapılacak Birimler	Öğretmenler Veliler Çalışan Personel								
Riskler	Mali ihtiyaçların teminindeki kaynak yetersizliği Okul öncesi eğitimde kurumsal kapasitede istenilen düzeye ulaşamaması								
Stratejiler	S-1.1.1 Okul öncesi eğitimde fiziki şartların iyileştirilmesi ile ilgili okul-aile iş birliği; farkındalık geliştirme ve bilgilendirme çalışmaları yapılarak geliştirilecektir. S-1.1.2. Okul bahçeleri geleneksel çocuk oyunlarına yönelik düzenlenecektir ve günlük açık hava etkinlikleri yapılacaktır. S-1.1.3 Öğrencilerin şubelere dağılımına yönelik mevcut durum analizi yapılacak ve okulların fiziki mekân kapasitesi artırılacaktır.								
Maliyet Tahmini	5.329.213								
Tespitler	Öğrencilerin öğrenme etkinliklerini destekleyecek, yenilikçi ve yaratıcı düşünme becerilerini geliştirecek fiziki yapının yetersiz olması. Okulun küçük ve eski olması.								
İhtiyaçlar	Eğitim süreçlerinin niteliğinin artırılması için alternatif finansman kaynaklarının kullanılması. Okulöncesi Eğitimin paydaşları ile iş birliklerinin artırılması. Okulun fiziki yapı standartlarının yeniden yapılandırılması.								

TEMA: EĞİTİM ÖĞRETİMDE KALİTE

STRATEJİK AMAÇ 2. : 11+A48:J58

Hedef 2.1: Kurum personelinin mesleki gelişimlerinin artırılması sağlanacaktır.

Performans Göstergeleri

PG 2.1.1: Uzaktan ve Yüz yüze Hizmet içi eğitimi alan Yönetici ve öğretmen sayısı

PG 2.1.2: Yüksek lisans eğitimini sürdüren/ tamamlayan öğretmen ve yönetici sayısı

PG 2.1.3: Doktora eğitimini sürdüren/tamamlayan öğretmen ve yönetici sayısı

PG 2.1.4: e-Twinning faaliyetleri kapsamında yürütülen proje sayısı

Stratejiler

S1 Okul Öncesi Eğitim Kurumları yöneticilerinin ve öğretmenlerin mesleki gelişim ihtiyaçları tespit edilerek bu ihtiyaçları gidermeye yönelik bir mesleki gelişim planı hazırlanacaktır.

S2 Bakanlık, diğer kurum ve kuruluşlarla yapılan iş birlikleri kapsamında yardımcı personelin görev alanı ile ilgili iş başı eğitim almaları sağlanacaktır.

S3 Okul Öncesi Eğitim Kurumları öğretmenlerinin alanlarında mesleki gelişimlerini ve öğretmenlik yeterliklerini geliştirmek için mahalli ve merkezi düzeyde eğitim almaları sağlanacaktır.

S4 Okul Öncesi Eğitim Kurumları yöneticilerinin ve öğretmenlerin dijital platformlar aracılığıyla verilen eğitimlere katılmaları teşvik edilecektir.

S5 Okul Öncesi Eğitim Kurumları personelinin motivasyon, iş doyum ve kurumsal bağlılık düzeylerini artıracak çalışmalar yapılacaktır.

Tablo:49

Amaç 2, Hedef, Gösterge ve Stratejilere İlişkin Kart Şablonu

Amaç 2	11+A48:J58
Hedef 2.1	Kurum personelinin mesleki gelişimlerinin artırılması sağlanacaktır.

Performans Göstergeleri	Hedef Etkisi*	Başlangıç Değeri**	2024 Hedef	2025 Hedef	2026 Hedef	2027 Hedef	2028 Hedef	İzleme Sıklığı	Rapor Sıklığı
PG 2.1.1 Uzaktan ve Yüz yüze Hizmet içi eğitimi alan Yönetici ve öğretmen sayısı	30	11	11	11	11	11	11	6 ay	6 ay
PG 2.1.2 Yüksek lisans eğitimini sürdüren/ tamamlayan öğretmen ve yönetici sayısı	30	4	5	6	7	7	7	6 ay	6 ay
PG 2.1.3 Doktora eğitimini sürdüren/tamamlayan öğretmen ve yönetici sayısı	20	0	1	2	2	2	2	6 ay	6 ay
PG 2.1.4 eTwinning faaliyetleri kapsamında yürütülen proje sayısı	20	2	4	5	6	7	8	6 ay	6 ay
Koordinatör Birim	Okul İdaresi								
İş birliği Yapılacak Birimler	Temel Eğitim Şube Müdürlüğü Öğretmen Yetiştirme ve Geliştirme Şube Müdürlüğü Bilgi İşlem ve Eğitim Teknolojileri Şube Müdürlüğü Öğretmen								
Riskler	Okulumuzdaki personelin motivasyon eksikliği. Ödüllendirme sisteminin yetersizliği . Öğretmenlerin eğitime katılacak zamanın olmaması. eTwinning faaliyetleri konusunda gerekli bilgiye sahip olmamaları.								
Stratejiler	S1 Okul Öncesi Eğitim Kurumları yöneticilerinin ve öğretmenlerin mesleki gelişim ihtiyaçları tespit edilerek bu ihtiyaçları gidermeye yönelik bir mesleki gelişim planı hazırlanacaktır. S2 Bakanlık, diğer kurum ve kuruluşlarla yapılan iş birlikleri kapsamında yardımcı personelin görev alanı ile ilgili iş başı eğitim almaları sağlanacaktır. S3 Okul Öncesi Eğitim Kurumları öğretmenlerinin alanlarında mesleki gelişimlerini ve öğretmenlik yeterliklerini geliştirmek için mahalli ve merkezi düzeyde eğitim almaları sağlanacaktır. S4 Okul Öncesi Eğitim Kurumları yöneticilerinin ve öğretmenlerin dijital platformlar aracılığıyla verilen eğitimlere katılmaları teşvik edilecektir. S5 Okul Öncesi Eğitim Kurumları personelinin motivasyon, iş doyum ve kurumsal bağlılık düzeylerini artıracak çalışmalar yapılacaktır.								
Maliyet Tahmini	3.996.910								
Tespitler	Öğretmenlerin güncel ihtiyaçlar doğrultusunda öğretim yöntem ve tekniklerini güncel tutma konusundaki eksiklikleri Öğretimde teknoloji kullanımı konusunda öğretmen yetkinliklerinin istenilen düzeyde olmaması Yönetici ve öğretmenlerin mesleki gelişim eğitimlerinde üniversiteler ile yeterli düzeyde iş birliği imkânı sağlanamaması . Öğretmenlerin talep ettikleri düzeyde eğitim alamaması.								
İhtiyaçlar	Öğretmenlerin eğitimde teknoloji kullanımı konusunda yeterliliklerinin artırılması Okul yöneticilerinin e-Twinning platformunun eğitim-öğretim çalışmalarına katkısı konusunda bilgilendirilmesi İhtiyaç duyulan alanlarda öğretmen ve yöneticilere üniversiteler aracılığıyla mesleki gelişim eğitimlerinin verilmesi. Doktora ya da Yüksek Lisans yapan öğretmenlerin özendirilmesi ve destek verilmesi.								

TEMA: ERİŞİM VE EĞİTİM ÖĞRETİME KATILIM

STRATEJİK AMAÇ 3 : Öğrencilerin kaliteli eğitime erişimleri fırsat eşitliği temelinde artırılarak tüm gelişim alanlarını kapsayacak şekilde çok yönlü gelişimleri sağlanacaktır.

Hedef 3.1: Okul öncesi eğitime erişim artırılacaktır.

Performans Göstergeleri

PG 3.1.1: Aday kayıttaki bir sonraki yıl ilkokula başlayacak olan çocuklardan okula kayıt olanların oranı (%)

PG 3.1.2: Tüm dersliklerin doluluk oranı (%)

PG 3.1.3: Ebeveynine aile eğitimi verilen okul öncesi çocuk sayısı

Stratejiler

S1 Kayıt döneminde bir sonraki yıl ilkokula başlayacak olan çocuklar başta olmak üzere, tüm çocukların aileleri ile iletişime geçilerek okul öncesi eğitime kayıtlı ilgili gerekli bilgilendirme yapılacaktır.

S2 Okul öncesi eğitimde ebeveyn bilgilendirme çalışmaları yapılacaktır.

S3 Tüm derslikler tam kapasite kullanılacaktır.

S4 İhtiyaç dâhilinde (aday kayıta fazla çocuk olması durumunda) ikili eğitim uygulaması yapılacaktır.

Tablo:50

Amaç 3 Hedef, Gösterge ve Stratejilere İlişkin Kart Şablonu

Amaç 3	Öğrencilerin kaliteli eğitime erişimleri fırsat eşitliği temelinde artırılarak tüm gelişim alanlarını kapsayacak şekilde çok yönlü gelişimleri sağlanacaktır.
Hedef 3.1	Okul öncesi eğitime erişim artırılabacaktır.

Performans Göstergeleri	Hedef Etkisi*	Başlangıç Değeri**	2024 Hedef	2025 Hedef	2026 Hedef	2027 Hedef	2028 Hedef	İzleme Sıklığı	Rapor Sıklığı
PG 1.1.1 Aday kayıttaki bir sonraki yıl ilkokula başlayacak olan çocuklardan okula kayıt olanların oranı (%)	40	%82	%86	%90	%90	%90	%90	6 ay	6 ay
PG 1.1.2 Tüm dersliklerin doluluk oranı (%)	40	%70	%75	%75	%80	%80	%90	6 ay	6 ay
PG 1.1.3 Ebeveynine aile eğitimi verilen okul öncesi çocuk sayısı	20	110	115	120	120	125	130	6 ay	6 ay
Koordinatör Birim	Okul İdaresi								
İş birliği Yapılacak Birimler	Öğretmenler Veliler Çalışan Personel								
Riskler	Çevreye yeni açılan Yenimahalle Belediye kreşi öğrenci kayıt sayılarını etkileyebilir. Okulumuzun eski bir okul olmasından kaynaklı fiziksel yapıda sıkıntılar yaşanması.(Doğalgazın olmayışı, yağmur yağdığında pencerelerden su alması gibi) Rehber öğretmen bulunmaması nedeniyle aile eğitimi çalışmalarında yetersizlik durumunun oluşması, Öğrenci aidatlarının düşük olması nedeniyle, okul gelirinin düşmesi, yeterli personel çalıştırılmaması.								
Stratejiler	S1 Kayıt döneminde bir sonraki yıl ilkokula başlayacak olan çocuklar başta olmak üzere, tüm çocukların aileleri ile iletişime geçilerek okul öncesi eğitime kayıtlı ilgili gerekli bilgilendirme yapılacaktır. S2 Okul öncesi eğitimde ebeveyn bilgilendirme çalışmaları yapılacaktır. S3 Tüm derslikler tam kapasite kullanılacaktır. S4 İhtiyaç dâhilinde (aday kayıttaki fazla çocuk olması durumunda) ikili eğitim uygulaması yapılacaktır.								
Maliyet Tahmini	3.996.910								
Tespitler	Önceki yıllara kıyasla öğrenci sayılarımızın azalması. Okulun fiziki yapısının çok eski olması. Okul aidatlarının yetersiz olması sebebiyle fiziki iyileştirmeye gidilememesi.								
İhtiyaçlar	Okulumuzun fiziki şartlarının iyileştirilmesi. Aile eğitimleri vermesi ve öğrencilerimize rehberlik etmesi açısından rehber öğretmene ihtiyacımız var. Aile eğitimi sayılarımızı arttırmalıyız. Okul-aile iş birliğini arttırmalıyız.								

4.5 MALİYETLENDİRME

Okulumuz 2024-2028 Stratejik Planı'nın maliyetlendirilmesi sürecindeki temel gaye; stratejik amaç, hedef ve stratejilerin gerektirdiği maliyetlerin ortaya konulması suretiyle hedeflerimizin ve karar alma sürecinin rasyonelleştirilmesine katkıda bulunmaktır. Bu sayede stratejik plan ile bütçe arasındaki bağlantı güçlendirilecek ve harcamaların önceliklendirilme süreci iyileştirilecektir.

Tablo:51 **Kaynak Tablosu**

Kaynak Tablosu	2024	Toplam Maliyet	2026	2027	2028	
Genel Bütçe	1.300.000	1.742.000	2.369.120	3.269.386	4.642.528	13.323.033
Valilik Ve Belediyelerin Katkısı	0	0	0	0	0	0
Diğer AB ve Sosyal Dayanışma Fonları	0	0	0	0	0	0
0	0	0	0	0	0	0
0	0	0	0	0	0	0
TOPLAM	1.300.000	1.742.000	2.369.120	3.269.386	4.642.528	13.323.033

Amaç ve Hedef No	2024	2025	2026	2027	2028	Beş Yıllık Toplam
AMAÇ 1	520.000	696.800	947.648	1.307.754	1.857.011	5.329.213
Hedef 1	520.000	696.800	947.648	1.307.754	1.857.011	5.329.213
AMAÇ 2	390.000	522.600	710.736	980.816	1.392.758	3.996.910
Hedef 1	390.000	522.600	710.736	980.816	1.392.758	3.996.910
AMAÇ 3	390.000	522.600	710.736	980.816	1.392.758	3.996.910
Hedef 1	390.000	522.600	710.736	980.816	1.392.758	3.996.910
AMAÇ TOPLAM	1.300.000	1.742.000	2.369.120	3.269.386	4.642.528	13.323.033

BEŐİNCİ BÖLÜM

İZLEME VE DEĐERLENDİRME

İZLEME VE DEĞERLENDİRME

İzleme, stratejik planın uygulanmasının sistematik olarak takip edilmesi ve raporlanması anlamını taşımaktadır. Değerlendirme ise, uygulama sonuçlarının amaç ve hedeflere kıyasla ölçülmesi ve söz konusu amaç ve hedeflerin tutarlılık ve uygunluğunun analizidir. Batıkent İlköğretim Anaokulu'nun 2024-2028 Stratejik Planının onaylanarak yürürlüğe girmesiyle birlikte, uygulamasının izleme ve değerlendirmesi de başlayacaktır. Planda yer alan stratejik amaç ve stratejik hedeflere ulaşılabilmesi için yürütülecek çalışmaların izlenmesi ve değerlendirilmesini zamanında ve etkin bir şekilde yapabilmek amacıyla, Okulumuzda Stratejik Plan İzleme ve Değerlendirme Ekibi kurulacaktır. 2024-2028 Stratejik Plan'ında belirtilen performans göstergeleri dikkate alınarak, izleme ve değerlendirme yapılacaktır. Stratejik amaç ve hedeflerin gerçekleştirilmesinden sorumlu kişiler, altı aylık dönemler itibarıyla alınan tedbirler ile ilgili çalışmaların raporlarını bir nüsha olarak hazırlayıp İzleme ve Değerlendirme Ekibine verecektir. Okulumuzun İzleme ve Değerlendirme Ekibi Stratejik amaçların ve hedeflerin gerçekleştirilmesi ile ilgili raporları altı aylık dönemler itibarıyla iki nüsha olarak hazırlayıp bir nüshasını Okul İzleme ve Değerlendirme Ekibine bir nüshasını da İlçe Milli Eğitim Müdürlüğü Strateji Geliştirme bölümüne gönderecektir.

İzleme ve Değerlendirme Ekibi, iyileştirme ekibinden gelen yıllık performans değerlendirmelerini inceleyerek, performans göstergelerinin ölçümü ve değerlendirilmesini, ait olduğu yıl içinde alınan tedbirleri o yılki bütçeyle uyumu ve elde edilen sonuçların Stratejik Planda önceden belirlenen amaç ve hedeflerle ne derece örtüştüğünü rapor halinde okul müdürünün bilgisine sunacaktır. İlçe Milli Eğitim Müdürlüğünden gelen kararlar doğrultusunda ilgili birim ve kişilere geri bildirim yapılacaktır.

Böylece, Plan'ın uygulanma sürecinde bir aksama olup olmadığı saptanacak, varsa bunların düzeltilmesine yönelik tedbirlerin alınması ile performans hedeflerine ulaşma konusunda doğru bir yaklaşım izlenmiş olacaktır.

İZLEME VE DEĞERLENDİRME ESASLARI

- ✓ Her Eğitim Öğretim yılı başında o yıl gerçekleştirilecek her bir hedef veya tedbir için, sorumlu kişiler belirlenecektir.
- ✓ Alınan tedbir, etkinlik, toplantı vb. etkinliklerin raporları tutulacaktır, fotoğraf, video vb. tekniklerle kayıt altına alınacaktır.
- ✓ Sorumlu kişi veya ekipler amaca ulaşma veya hedefin gerçekleşme düzeyi ile ilgili anketler düzenleyerek, sayısal verilere ulaşılacaktır.
- ✓ Tedbirler performans göstergelerine göre değerlendirilecektir. Bu bakımdan her çalışma öncesinde performans göstergeleri gözden geçirilecektir.
- ✓ Altı aylık süreçlerde hedefler ve gerçekleştirilme durumlarını, sapmaları ve mali bilgileri içeren izleme ve değerlendirme raporu hazırlanacaktır.
 - ✓ Yapılan çalışmaların sonucuna göre Stratejik Plan gözden geçirilecektir.
 - ✓ Batıkent İlköğretim Anaokulundaki değişimler dikkate alınarak gerektiğinde stratejik plan revize edilecektir.

TABLO/ ŐEKİL/ GRAFİK/ EKLER

6.TABLO, ŐEKİL, GRAFİKLER, EKLER

Ek.1 Çalışma Takvimi

No	Faaliyet	2024										2028
		Mart	Nisan	Mayıs	Haziran	Temmuz	Ağustos	Eylül	Ekim	Kasım	Aralık	Haziran
1	Hazırlık Dönemi - Eğitim Çalışmaları	X										
2	Paydaş Tespiti ve Analizi	X	X									
3	Durum Analizi		X	X								
4	Misyon, Vizyon, İlke Değerler				X							
5	Stratejik Amaç ve Hedeflerin Belirlenmesi				X							
6	Faaliyet ve Projelerin Belirlenmesi				X	X						
7	Stratejik Planın Taslak çalışması				X	X						
8	Stratejik Planın Yazılması						X	X				
9	Stratejik Planın sonuçlandırılması							X	X	X	X	
10	Stratejik Planın İl Stratejik Planlama Birimine Teslimi											X

Ek.2

BATIKENT İLKYERLEŞİM ANAOKULU

Stratejik Plan Hazırlama Üst Kurulu

Nevriye ERDURCAN
Batıkent İlköğretim Anaokulu
Müdürü

Nurcan GÜRBÜZ
Müdür Yardımcısı V.

Eda KALABAŞ
Okul Öncesi Eğitimi Öğretmeni

AHMET TANER ERTAŞ
Okul Aile Birliği Başkanı

Tuğba TAŞKÖK
Okul Aile Birliği Yönetim Kurulu Üyesi